

การส่งเสริมการนำวิทยาศาสตร์ เทคโนโลยีและนวัตกรรม เพื่อเพิ่มศักยภาพการผลิตและเศรษฐกิจชุมชน

๑. หลักการและเหตุผล

นโยบายและยุทธศาสตร์การอุดมศึกษา วิทยาศาสตร์ วิจัยและนวัตกรรม พ.ศ. ๒๕๖๓ – ๒๕๗๐ มีวิสัยทัศน์ “เตรียมคนไทยแห่งศตวรรษที่ ๒๑ พัฒนาเศรษฐกิจที่กระจายโอกาสอย่างทั่วถึง สังคมที่มั่นคง และสิ่งแวดล้อมที่ยั่งยืน โดยสร้างความเข้มแข็งทางนวัตกรรมระดับแนวหน้าในสากล นำพาประเทศไปสู่ประเทศที่พัฒนาแล้ว” ตามเป้าประสงค์ของการพัฒนาใน ๔ ด้าน ได้แก่

- ๑) การพัฒนากำลังคนและสถาบันความรู้
- ๒) การวิจัยและสร้างนวัตกรรมเพื่อตอบโจทย์ท้าทายของสังคม
- ๓) การวิจัยและสร้างนวัตกรรมเพื่อเพิ่มขีดความสามารถการแข่งขัน
- ๔) การวิจัยและสร้างนวัตกรรมเพื่อการพัฒนาเชิงพื้นที่และลดความเหลื่อมล้ำ

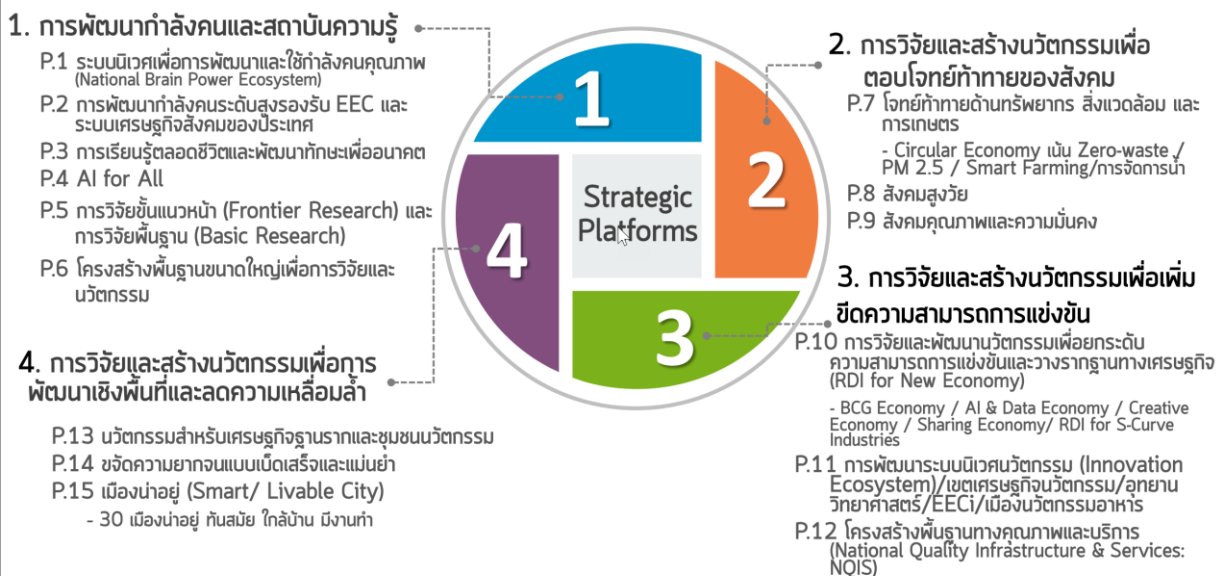
โดยดำเนินงานควบคู่ไปกับการปฏิรูประบบอุดมศึกษา วิทยาศาสตร์ วิจัยและนวัตกรรมของประเทศ ยุทธศาสตร์การดำเนินงานในแต่ละแพลตฟอร์ม ได้กำหนดเป้าหมายและผลสัมฤทธิ์ที่สำคัญ (Objectives and Key Results: OKR) และชุดโปรแกรมภายใต้แพลตฟอร์ม เพื่อเป็นแนวทางในการออกแบบแผนด้านการอุดมศึกษา และแผนด้านวิทยาศาสตร์ วิจัยและนวัตกรรมของประเทศ จึงได้กำหนดประเด็นการพัฒนาเพื่อการอุดมศึกษา วิทยาศาสตร์ วิจัยและนวัตกรรม ดังนี้

๑. การสร้างคน มุ่งเน้นการพัฒนาบุคลากรให้มีคุณภาพ สามารถเรียนรู้ได้ด้วยตนเองตลอดชีวิต และมีทักษะที่จำเป็นต่อการพัฒนาเศรษฐกิจและสังคมของประเทศ
๒. การสร้างองค์ความรู้ มุ่งเน้นการวิจัยเพื่อสะสมความรู้เพื่อเป็นการวางรากฐานสำหรับอนาคต และการพัฒนาต่อยอดองค์ความรู้ไปสู่ขีดความสามารถและความเข้มแข็งของประเทศในด้านต่าง ๆ
๓. การสร้างนวัตกรรม มุ่งเน้นการบ่มเพาะและพัฒนาขีดความสามารถผู้ประกอบการ นวัตกรรมพัฒนาระบบนิเวศทางนวัตกรรมในด้านต่าง ๆ ให้เอื้อต่อการสร้างและแปลงนวัตกรรมสู่มูลค่าทางเศรษฐกิจและคุณค่าทางสังคม
๔. การปรับบทบาทมหาวิทยาลัย มุ่งเน้นการส่งเสริมให้มหาวิทยาลัยเป็นฟันเฟืองสำคัญสำหรับการสร้างคน สร้างองค์ความรู้ และการสร้างนวัตกรรมเพื่อตอบโจทย์ท้าทายของประเทศผ่านการปรับเปลี่ยนบทบาทภารกิจกลุ่มมหาวิทยาลัย เปลี่ยนหลักสูตรและกระบวนการเรียนรู้ รวมทั้งจัดระบบและการบริหารจัดการ

ดังนั้น เพื่อบรรลุซึ่งเป้าหมายของการพัฒนาการอุดมศึกษา วิทยาศาสตร์ วิจัยและนวัตกรรม ได้กำหนดยุทธศาสตร์การดำเนินงานในแต่ละแพลตฟอร์ม พร้อมระบุเป้าหมายและผลสัมฤทธิ์ที่สำคัญ (Objectives and Key Results: OKR) และชุดโปรแกรมภายใต้แต่ละแพลตฟอร์ม ซึ่งในอนาคตสามารถทบทวน และปรับปรุงให้สอดคล้องกับการเปลี่ยนแปลงของสถานการณ์และนโยบายของประเทศได้โดยมีรายละเอียดดังนี้



ยุทธศาสตร์ อววน. เพื่อการพัฒนา



16. การปฏิรูป อววน. (Reinventing Universities & Research Institutes)

ที่มา : <https://www.mhesi.go.th/index.php/aboutus/stg-policy/930-2563-2570.html>

แพลตฟอร์มที่ ๔ การวิจัยและสร้างนวัตกรรมเพื่อการพัฒนาเชิงพื้นที่และลดความเหลื่อมล้ำ โดยการพัฒนาเศรษฐกิจฐานราก เป็นการดำเนินการที่สำคัญในการพัฒนาและยกระดับประเทศให้เป็นประเทศรายได้สูงที่มีการกระจายรายได้อย่างทั่วถึง เป็นการวางรากฐานที่มั่นคงให้กับเศรษฐกิจไทยในอนาคต การส่งเสริมเศรษฐกิจระดับชุมชนท้องถิ่นให้สามารถมีความเข้มแข็ง มีศักยภาพในการแข่งขัน พึ่งพาตนเองได้ จะก่อให้เกิดการยกระดับมาตรฐานการครองชีพและความเป็นอยู่ของประชาชนในชุมชนให้ดีขึ้นและนำไปสู่การแก้ไขปัญหาความยากจน ความเหลื่อมล้ำ และความไม่เสมอภาคตามเป้าหมายการพัฒนาของยุทธศาสตร์ชาติ โดยเฉพาะด้านการสร้างโอกาส และความเสมอภาคทางสังคม เพื่อให้ประชาชนได้รับผลประโยชน์จากการพัฒนาอย่างทั่วถึงและเป็นธรรม ผ่านการเสริมสร้างความเข้มแข็งให้กับชุมชนให้กลายเป็นชุมชนนวัตกรรมและมีนวัตกรรมในชุมชนการใช้นวัตกรรมสังคมเข้าไปช่วยแก้ปัญหาในชุมชน ส่งเสริมการสร้างมูลค่าเพิ่มจากทุนทางสังคมทรัพยากรธรรมชาติ และวัฒนธรรม เพื่อสร้างรายได้ให้เกษตรกร วิสาหกิจเริ่มต้น และวิสาหกิจชุมชน การแก้ไขปัญหาความยากจนอย่างแม่นยำในทุกมิติ ด้วยการวิเคราะห์สถานการณ์จากฐานข้อมูลขนาดใหญ่ รวมไปถึงการกระจายความเจริญสู่เมืองต่างๆ ทุกภูมิภาค ให้เป็นแหล่งสร้างงานสร้างรายได้ ประชาชนมีคุณภาพชีวิตที่ดี และเป็นกำลังสำคัญในการพัฒนาเศรษฐกิจของประเทศบนความสามารถของคนในพื้นที่

เป้าหมายและผลสัมฤทธิ์ที่สำคัญ (Objectives and Key Results: OKR)

เป้าหมาย O๔ กระจายความเจริญและสร้างความเข้มแข็งของเศรษฐกิจสังคมท้องถิ่น ด้วยความรู้และนวัตกรรม

ผลสัมฤทธิ์ที่สำคัญ

KR๔.๑ ชุมชนที่มีขีดความสามารถในการจัดการตนเอง (Smart community) มีศักยภาพในการพัฒนาคุณภาพชีวิตและสิ่งแวดล้อมของชุมชน

KR๔.๒ รายได้ของคนจนกลุ่มรายได้ร้อยละ ๔๐ ล่างเพิ่มขึ้นร้อยละ ๑๕ อย่างทั่วถึง

KR๔.๓ เกิดการกระจายความเจริญสู่ภูมิภาค โดยมีเมืองศูนย์กลางทางเศรษฐกิจที่สร้างโอกาสทางเศรษฐกิจในระดับภูมิภาค

KR๔.๔ ดัชนีการพัฒนาย่างทั่วถึง (Inclusive Development Index: IDI) ของไทยดีขึ้น
ทั้งนี้ แพลตฟอร์มที่ ๔ ประกอบด้วย ๓ โปรแกรมหลักได้แก่

- โปรแกรมที่ ๑๓ นวัตกรรมสำหรับเศรษฐกิจฐานรากและชุมชนนวัตกรรม
- โปรแกรมที่ ๑๔ ขจัดความยากจนแบบเบ็ดเสร็จและแม่นยำ
- โปรแกรมที่ ๑๕ เมืองน่าอยู่และการกระจายศูนย์กลางความเจริญ

โปรแกรมที่ ๑๓ นวัตกรรมสำหรับเศรษฐกิจฐานรากและชุมชนนวัตกรรม

จากทิศทางการปฏิรูปประเทศที่มุ่งสู่เป้าหมายการพัฒนาที่ยั่งยืน ทำให้มีการกำหนดทิศทางยุทธศาสตร์ชาติ ๒๐ ปี และแผนพัฒนาเศรษฐกิจและสังคม ฉบับที่ ๑๒ ให้ประเทศไทยหลุดพ้นจากกับดักรายได้ปานกลางควบคู่ไปกับการลดปัญหาความเหลื่อมล้ำ โดยอาศัยองค์ความรู้และนวัตกรรม ตามหลักคิดประเทศไทย ๔.๐ ท่ามกลางสถานการณ์ที่สังคม ชุมชนท้องถิ่น ในปัจจุบัน มีพลวัตและความซับซ้อนสูง และมีลักษณะเชื่อมโยงต่อเนื่องเป็นความท้าทายที่สำคัญ ภาคส่วนต่าง ๆ ในสังคมจึงจำเป็นต้องมีความสามารถในการ “ตั้งรับ” และ “ปรับตัว” ซึ่งการตัดสินใจที่ดีต้องการข้อมูล ความรู้ การถอดประสบการณ์ ที่จะได้จาก “งานวิจัย” การที่ชาวบ้านในชุมชนจะสามารถปรับตัวสอดรับกับโลกในศตวรรษที่ ๒๑ อีกทั้งยังเป็นพลังร่วมขับเคลื่อนประเทศสู่ “ประเทศไทย ๔.๐” ตามเป้าหมายของนโยบายได้นั้น การพัฒนาให้คนไทยเป็น “คนไทย ๔.๐” จึงเป็นหัวใจสำคัญซึ่งจะต้องมีคุณลักษณะสำคัญ คือ การเป็น “นวัตกรรม” ที่สามารถสร้างนวัตกรรมยกระดับคุณภาพชีวิตและพัฒนาเมือง ตลอดจนสร้างมูลค่าเพิ่ม ผลผลิตใหม่ หรือเศรษฐกิจสร้างสรรค์ขึ้นมาได้ จากการจัดการทุนทางวัฒนธรรมทุนทางสังคม ทุนทางสิ่งแวดล้อม

จากความท้าทายและเป้าหมายในการขับเคลื่อนสู่ประเทศไทย ๔.๐ ต้องใช้คนแก้ปัญหา และวิธีการแก้ปัญหา ต้องเป็น ๔.๐ กล่าวคือการสร้างและใช้นวัตกรรมในการแก้ปัญหา แต่แนวคิดหลักที่ผ่านมามุ่งเน้นนวัตกรรมที่เป็นเทคโนโลยี และสร้างนวัตกรรมจากบุคคลภายนอก เช่น นักวิชาการ นักเทคโนโลยี ซึ่งมีข้อจำกัดในเรื่องการไม่สอดคล้องกับความต้องการของชุมชน และปัญหาการถ่ายทอดเทคโนโลยีสู่ชุมชน จึงเกิดแนวคิดใหม่ คือ การให้ชุมชนชาวบ้านที่ต้องการนวัตกรรมเป็นผู้สร้างนวัตกรรมเป็นหลัก โดยมีหน่วยงาน ภาคีต่างๆ เข้ามามีส่วนร่วมในกระบวนการเพิ่มขีดความสามารถของชุมชนและท้องถิ่นในการบริหารจัดการตนเอง มีความสามารถในการบริหารห่วงโซ่คุณค่าเพื่อเศรษฐกิจท้องถิ่น ตลอดจนมีการสร้างระบบข้อมูลและแพลตฟอร์มความรู้เพื่อการพัฒนาเศรษฐกิจฐานราก โดยมีเป้าหมายปลายทาง (Ultimate Goal) คือ การสร้างโอกาสให้ชาวบ้านได้ลุกขึ้นมาแก้ปัญหาของชุมชนเอง สร้างความความเข้มแข็งเพื่อสร้างรายได้ ลดความเหลื่อมล้ำ ซึ่งจะนำไปสู่การพัฒนาที่ยั่งยืนในระยะยาว สามารถตั้งรับปรับตัวกับกระแสต่าง ๆ ที่เกิดขึ้นอย่างรวดเร็วได้บนฐานคิดที่เชื่อว่า “การสร้างประเทศ จะต้องสร้างจากฐานรากที่มีพลังและเชื่อมโยงงานให้เกิดขึ้นกระจายในทุกพื้นที่...”



เป้าหมายและผลสัมฤทธิ์ที่สำคัญ (Objectives and Key Results: OKR)

OK.๑๓ เพิ่มขีดความสามารถของชุมชนท้องถิ่นในการพัฒนา การพึ่งตนและการจัดการตนเอง บนฐานปรัชญาเศรษฐกิจพอเพียง

KR๔.๑๓.๑ เกิดนวัตกรรมชุมชน วิสาหกิจชุมชน และ Smart SMEs เพื่อยกระดับรายได้ให้กับ ชุมชนปีละ ๑,๐๐๐ นวัตกรรม

KR๔.๑๓.๒ จำนวน Smart Community/ชุมชนนวัตกรรม มีความสามารถในการพัฒนาการ พึ่งตนเองและจัดการตนเอง เพิ่มขึ้น ๓,๐๐๐ ชุมชน ภายใน ๓ ปี (ปีละ ๑,๐๐๐ ชุมชน)

KR๔.๑๓.๓ มูลค่าเศรษฐกิจสร้างสรรค์บนฐานทุน ทรัพยากร วัฒนธรรมในพื้นที่เพิ่มขึ้นร้อยละ ๑๐ ต่อปี

การขับเคลื่อนเศรษฐกิจฐานรากด้วย BCG โมเดล

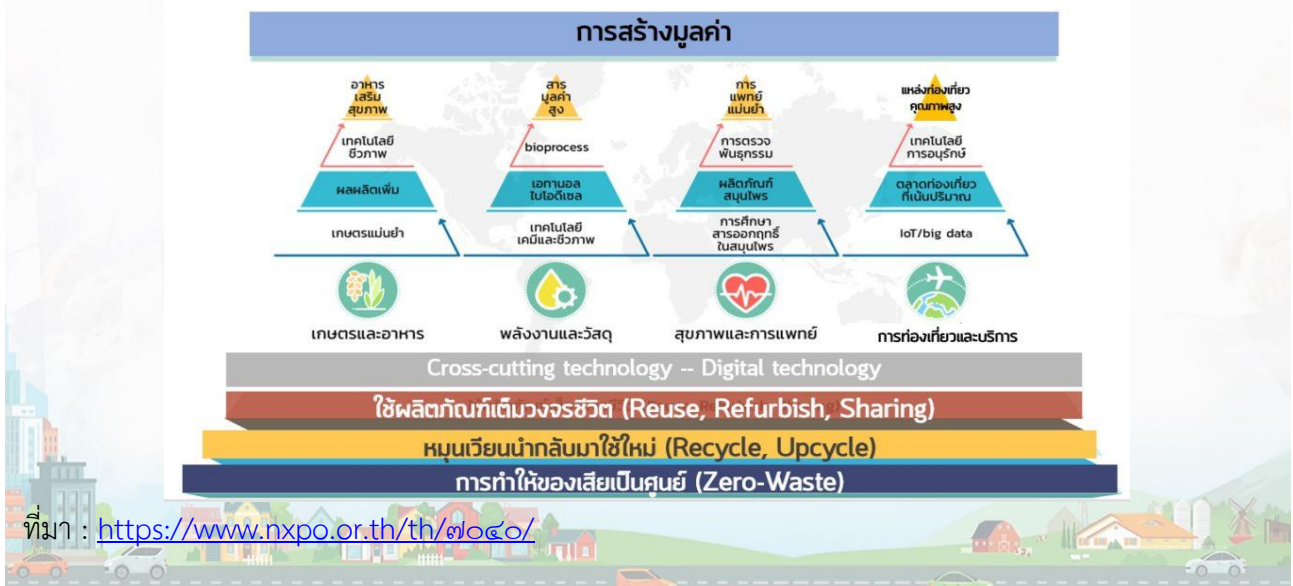
รัฐบาลได้กำหนดให้ BCG โมเดลเป็นวาระแห่งชาติ โดย BCG โมเดล คือการพัฒนาเศรษฐกิจชีวภาพ (Bio economy) เศรษฐกิจหมุนเวียน (Circular economy) และเศรษฐกิจสีเขียว (Green economy) เป็นโมเดลเศรษฐกิจสู่การพัฒนาที่ยั่งยืน โดยได้จัดทำยุทธศาสตร์การขับเคลื่อนประเทศไทยด้วยโมเดล เศรษฐกิจ BCG พ.ศ. ๒๕๖๔ - ๒๕๖๙ เพื่อเป็นกรอบในการพัฒนาเศรษฐกิจจากจุดแข็งของประเทศเชื่อมโยงกับ เป้าหมายการพัฒนาที่ยั่งยืน (Sustainable Development Goals : SDGs) ภายใต้หลักปรัชญาเศรษฐกิจพอเพียง (Sufficiency Economy Philosophy : SEP) โดยส่งเสริมให้คนรุ่นใหม่ที่มีความรู้ความสามารถได้เข้ามาขับเคลื่อน ประเทศไปสู่เศรษฐกิจ BCG และใช้ศักยภาพของประเทศ ด้านการเกษตร ด้านการสาธารณสุข ด้านการท่องเที่ยว มาขับเคลื่อนเพื่อเพิ่มขีดความสามารถในการแข่งขัน

BCG Economy Model แบ่งออกเป็น ๓ ส่วนหลัก ได้แก่

- **B ย่อมาจาก Bio Economy** เป็นการสร้างการเติบโตโดยอาศัยฐานทรัพยากรของชาติด้านชีวภาพ ความหลากหลายทางชีวภาพ รวมถึงเรื่องสุขภาพ สิ่งแวดล้อม หรือแม้แต่การท่องเที่ยว ครอบคลุมไปถึงการใช้ วัฒนธรรมเป็นฐาน หรือวัฒนธรรมสร้างชีวิต

- **C ย่อมาจาก Circular Economy** เป็นความพยายามในการยืดอายุการใช้ทรัพยากรที่มีอยู่ให้ยาวนานที่สุด ซึ่งทำได้หลากหลายวิธี เช่น การรีไซเคิล, หรือการ sharing ใช้นานพาหนะ ใช้อินเทอร์เน็ตร่วมกัน เพื่อให้เกิดการใช้ ทรัพยากรอย่างคุ้มค่า

- **G ย่อมาจาก Green Economy** เป็นการพัฒนาที่ดูความสมดุลระหว่างการพัฒนาทางด้านเศรษฐกิจ กิจกรรมทางด้านอุตสาหกรรม เกษตรกรรม การผลิต หรือการบริการ ที่สมดุลและเป็นมิตรกับสิ่งแวดล้อม



การพัฒนาจะมองเป็น ๒ ส่วน ได้แก่

ยอดพีระมิด ส่วนที่เป็นยอดพีระมิดเป็นกลุ่มคนที่จะใช้ความรู้ เทคโนโลยีขั้นสูงมาพัฒนาด้านการผลิตอย่างเข้มข้น ซึ่งมีคนทำได้ในจำนวนน้อย เช่น การแปรรูปผลิตภัณฑ์สินค้าประเภทอาหารเชิงฟังก์ชัน หรือ Functional Food เป็นอาหารที่กินเพื่อให้สุขภาพดี โดยผลิตให้เหมาะกับแต่ละบุคคล เช่น ผู้ป่วยเบาหวาน ต้องเลี่ยงอาหารน้ำตาลสูง นักกีฬา ต้องการโปรตีน ทำให้สินค้าเหล่านี้สามารถนำไปขายได้ในราคาสูงขึ้น

ฐานพีระมิด ซึ่งจะเกี่ยวข้องกับคนจำนวนมาก จะใช้เทคโนโลยี หรือความรู้ในระดับที่ไม่สูงนัก แต่ต้องเลือกเทคโนโลยีที่เหมาะสมมาใช้เป็นฐานสนับสนุนการผลิต เช่น การปลูกมะม่วง มีการนำเอาความรู้เข้าใจเรื่องธาตุอาหารในดิน การดูแลเรื่องความชื้น หรือการทำแพ็คเกจห่อหุ้มผลมะม่วงเพื่อรักษาผิวระหว่างออกผลเข้าไปช่วย ซึ่งมีราคาไม่สูง เกษตรกรสามารถจับต้องได้ จะช่วยทำให้สามารถขายสินค้าส่งออกได้ในราคาสูง และได้ผลผลิตที่มีคุณภาพ สร้างรายได้ที่ยั่งยืนให้กับเกษตรกร

หากสามารถดำเนินการตามแนวทางของ BCG Economy Model ได้ จะก่อให้เกิดการพัฒนาในหลายด้าน ทั้งด้านเศรษฐกิจ ที่ได้รับผลกระทบอย่างมากจากสถานการณ์การแพร่ระบาดของโควิด-๑๙ ถ้านำแนวคิดเรื่อง BCG มาใช้ จะทำให้คนตกงานเริ่มหันกลับมาสนใจการทำงานในภาคการเกษตร ช่วยลดภาวะการว่างงาน และทำให้เกิดความก้าวหน้าด้านเกษตรอาหารของประเทศ

ด้านความมั่นคงทางด้านอาหาร ประเทศไทยมีความมั่นคงทางอาหารในระดับที่ดี ในแง่ของการผลิตไทยผลิตอาหารได้เป็นอันดับต้นๆ ของโลก แต่ผลิตอาหารประเภทสวนเกิน คือ กลุ่มอาหารจำพวกคาร์โบไฮเดรต เช่น แป้ง น้ำตาล ในจำนวนมาก ขณะที่อาหารประเภทโปรตีน กลับผลิตได้ไม่เพียงพอ จึงต้องพยายามปรับให้การผลิตอาหารประเภทสวนเกินมาเป็นโปรตีน เพื่อสร้างโอกาสให้กับประเทศ ด้วยการนำแนวทาง BCG เข้าไปช่วย และทำให้กลุ่มคนทุกระดับ ได้รับสารอาหาร และสามารถเข้าถึงอาหารได้ จะเกิดความมั่นคงทางด้านอาหารได้ในที่สุด

ด้านพลังงาน ปัจจุบันประเทศไทยพึ่งพาแก๊สธรรมชาติเยอะมาก โดยการผลิตไฟฟ้ามีการพึ่งพาก๊าซธรรมชาติถึง ๖๐% และมีแนวโน้มว่าจะต้องนำเข้าจากต่างประเทศเพิ่มขึ้นมากในอนาคต BCG จะเข้ามาช่วยให้ไทยเพิ่มสัดส่วนการใช้พลังงานทดแทน จากเดิมร้อยละ ๑๖.๕ ในปี ๒๕๖๒ เพิ่มเป็นร้อยละ ๒๐

ด้านสุขภาพ ในแต่ละปีประเทศไทยนำเข้าผลิตภัณฑ์ทางด้านสุขภาพจำนวนมาก โดยเฉพาะกลุ่มยา และเวชภัณฑ์ ในปัจจุบันทางด้านการวิจัยและนวัตกรรมกำลังศึกษาเรื่องการผลิตยา เช่น ยารักษาโรคสะเก็ดเงิน ยาเพิ่มเม็ดเลือดแดง ยารักษาโรคมะเร็ง เพื่อลดการนำเข้ายาในอนาคต เช่นเดียวกับวัคซีนที่อยู่ในขั้นการทดลอง เพื่อนำมาใช้จริง

ด้านความยั่งยืน เรื่องของทรัพยากรธรรมชาติ คาดหวังว่าเมื่อทำ BCG ได้แล้ว จะสามารถลดการใช้ทรัพยากรธรรมชาติลงไป อีกทั้งยังสามารถลดมลพิษ เช่น PM ๒.๕ ขยะ น้ำเสีย การฟื้นฟูทรัพยากรธรรมชาติ ดูแลสัตว์สูญพันธุ์

ด้านการท่องเที่ยว ในรูปแบบเดิมอาจทำให้ธรรมชาติได้รับผลกระทบ เกิดความเสียหาย ทรัพยากรธรรมชาติสิ่งแวดล้อมถูกทำลาย แต่เมื่อมีการวางแผนการท่องเที่ยวควบคู่ไปกับการดูแลธรรมชาติ จะทำให้รูปแบบการท่องเที่ยวเกิดความยั่งยืนมากยิ่งขึ้น



**กองส่งเสริมและประสานเพื่อประโยชน์ทางวิทยาศาสตร์ วิจัยและนวัตกรรม(กปว.) สำนักงาน
ปลัดกระทรวงการอุดมศึกษา วิทยาศาสตร์ วิจัยและนวัตกรรม(สป.อว.) มีหน้าที่และอำนาจดังต่อไปนี้**

(๑) จัดทำกลยุทธ์ ประสานและเชื่อมโยงยุทธศาสตร์กระทรวง ยุทธศาสตร์ภูมิภาค ยุทธศาสตร์เชิงพื้นที่ และยุทธศาสตร์อื่น ๆ ของสำนักงานปลัดกระทรวงที่เกี่ยวข้องกับระบบนิเวศและโครงสร้างพื้นฐานวิทยาศาสตร์ วิจัยและนวัตกรรม รวมถึงการติดตามและประเมินผลการดำเนินงาน

(๒) ส่งเสริมการพัฒนารูปแบบความร่วมมือ กลไกการทำงานร่วมกันระหว่างสถาบันอุดมศึกษากับ หน่วยงานภาครัฐ ภาคเอกชน ชุมชน และหน่วยงานภาคีในพื้นที่ ในการถ่ายทอดองค์ความรู้ภูมิปัญญาท้องถิ่น ทรัพย์สินทางปัญญา และการใช้ประโยชน์จากวิทยาศาสตร์ วิจัยและนวัตกรรมแบบมีส่วนร่วมในเชิงพาณิชย์และเชิงสังคม

(๓) ส่งเสริมและสนับสนุนการใช้ประโยชน์โครงสร้างพื้นฐานวิทยาศาสตร์ ผลการวิจัยและนวัตกรรม ระหว่างสถาบันอุดมศึกษาและเครือข่ายวิจัยในพื้นที่กับองค์กรปกครองส่วนท้องถิ่นหน่วยงานอื่นของรัฐ ภาคเอกชน และภาคประชาสังคม ในการพัฒนาเศรษฐกิจและสังคมบนฐานนวัตกรรม

(๔) เสนอแนะมาตรการและแรงจูงใจ และปรับปรุงกฎหมายให้เอื้อต่อการดำเนินธุรกิจนวัตกรรมของ ผู้ประกอบการ

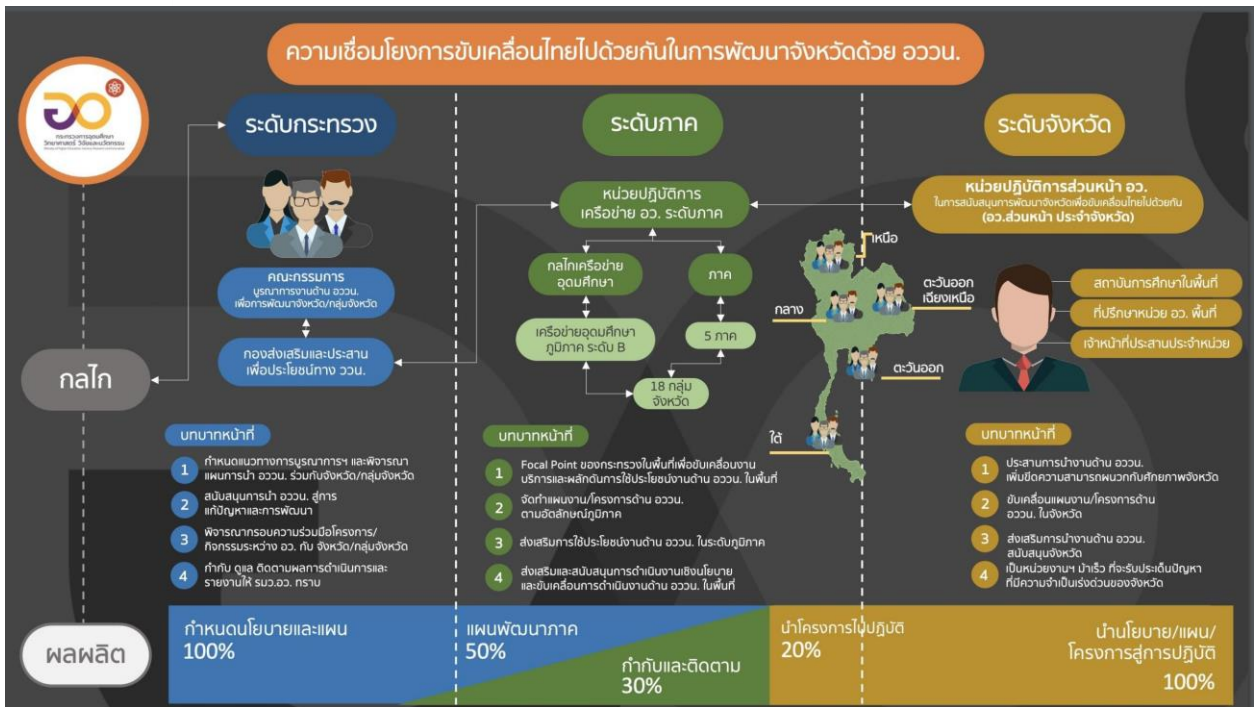
(๕) ดำเนินการเกี่ยวกับงานเลขานุการของคณะกรรมการส่งเสริมกิจการอุทยานวิทยาศาสตร์และ คณะกรรมการอื่นที่เกี่ยวข้อง

(๖) ปฏิบัติงานร่วมกับหรือสนับสนุนการปฏิบัติงานของหน่วยงานอื่นที่เกี่ยวข้องหรือที่ปลัดกระทรวง มอบหมาย

กลุ่มส่งเสริมธุรกิจเทคโนโลยีและนวัตกรรม(ชท.) ได้รับมอบภารกิจในการส่งเสริมการพัฒนารูปแบบ ความร่วมมือ กลไกการทำงานร่วมกันระหว่างสถาบันอุดมศึกษากับหน่วยงานภาครัฐ ภาคเอกชน ชุมชน และ หน่วยงานภาคีในพื้นที่ ในการถ่ายทอดองค์ความรู้ภูมิปัญญาท้องถิ่น ทรัพย์สินทางปัญญา และการใช้ประโยชน์จาก วิทยาศาสตร์ วิจัยและนวัตกรรมแบบมีส่วนร่วมในเชิงพาณิชย์และเชิงสังคม รวมทั้งการส่งเสริมและสนับสนุนการ ใช้ประโยชน์โครงสร้างพื้นฐานวิทยาศาสตร์ ผลการวิจัยและนวัตกรรม ระหว่างสถาบันอุดมศึกษาและเครือข่ายวิจัย ในพื้นที่กับองค์กรปกครองส่วนท้องถิ่นหน่วยงานอื่นของรัฐ ภาคเอกชน และภาคประชาสังคม ในการพัฒนา เศรษฐกิจและสังคมบนฐานนวัตกรรม ผ่านเครือข่ายต่าง ๆ เช่น เครือข่ายคลินิกเทคโนโลยี(Clinictech) เครือข่าย อุทยานวิทยาศาสตร์ภูมิภาค(Scipark) เครือข่ายหน่วยบ่มเพาะวิสาหกิจในสถาบันอุดมศึกษา(UBI) เครือข่ายศูนย์ ความเป็นเลิศ(CoE) โครงการพัฒนาผลิตภัณฑ์ชุมชนด้วย วทน.(STI OTOP upgrade) โครงการพัฒนาเครื่องจักร เพื่อภาคอุตสาหกรรมและชุมชน

เครือข่ายคลินิกเทคโนโลยี คือ เครือข่ายความร่วมมือภายใต้บันทึกข้อตกลงความร่วมมือ “การขับเคลื่อน และส่งเสริมการใช้ประโยชน์วิทยาศาสตร์ วิจัย และนวัตกรรมเพื่อการพัฒนาจังหวัด” ระหว่าง สป.อว. และ หน่วยงานในสังกัด อว. ที่ได้ลงนามความร่วมมือเมื่อวันที่ ๒๑ พฤศจิกายน ๒๕๖๕ มีวัตถุประสงค์ เพื่อขับเคลื่อน และส่งเสริมการใช้ประโยชน์วิทยาศาสตร์ วิจัยและนวัตกรรมเพื่อการพัฒนาจังหวัด กลุ่มจังหวัด และภูมิภาค ส่งเสริม พัฒนาเศรษฐกิจ สังคมและสิ่งแวดล้อมอย่างยั่งยืน

“อว.ส่วนหน้า” หรือ หน่วยปฏิบัติการส่วนหน้าของ อว. เป็นนโยบายสำคัญของรัฐมนตรีว่าการกระทรวง การอุดมศึกษา วิทยาศาสตร์ วิจัยและนวัตกรรม ภายใต้โครงการขับเคลื่อนไทยไปด้วยกันของรัฐบาลมีภารกิจ สำคัญในการจัดทำแผนงาน/โครงการด้าน อววน. เพื่อขับเคลื่อนยุทธศาสตร์จังหวัด/กลุ่มจังหวัด/ภูมิภาค ส่งเสริม สนับสนุนจังหวัดในการนำ อววน. ไปพัฒนาจังหวัด ปัจจุบันได้มีคำสั่งแต่งตั้ง อว.ส่วนหน้าที่ ๗๖ จังหวัด โดยมี กลไกการปฏิบัติดังภาพ



เมื่อวันที่ ๒๑ พฤศจิกายน ๒๕๖๕ สำนักงานปลัดกระทรวงการอุดมศึกษา วิทยาศาสตร์ วิจัยและนวัตกรรม (สพ.อว.) ได้ลงนามบันทึกข้อตกลงความร่วมมือ “การขับเคลื่อนและส่งเสริมการใช้ประโยชน์วิทยาศาสตร์ วิจัย และนวัตกรรมเพื่อการพัฒนาจังหวัด” กับมหาวิทยาลัยเครือข่ายทั่วประเทศ เพื่อร่วมกันจัดทำแผนงาน/โครงการเพื่อการใช้ประโยชน์ด้านวิทยาศาสตร์ วิจัย และนวัตกรรม (ววน.) ที่สอดคล้องกับความต้องการและยุทธศาสตร์การพัฒนาพื้นที่ที่เกิดการขับเคลื่อนกิจกรรมและแผนงาน/โครงการสู่ผลการดำเนินงานอย่างเป็นรูปธรรมและต่อเนื่อง โดยมีหน่วยงานร่วมลงนามประกอบด้วย มหาวิทยาลัย ๗๑ แห่งและวิทยาลัยชุมชน ๑๐ แห่ง รวมทั้งสิ้น ๘๑ แห่ง มีระยะเวลาความร่วมมือ ๕ ปี โดยสำนักงานปลัดฯ และสถาบันอุดมศึกษา จะได้ร่วมกันกำหนดกรอบและแนวทางความร่วมมือ ในการจัดทำแผนงาน/โครงการเพื่อการใช้ประโยชน์ด้านวิทยาศาสตร์ วิจัยและนวัตกรรม ที่สอดคล้องกับความต้องการของพื้นที่และยุทธศาสตร์การพัฒนาจังหวัด/กลุ่มจังหวัด/ภูมิภาค สู่การปฏิบัติอย่างเป็นรูปธรรม พร้อมทั้งติดตามการดำเนินกิจกรรมและแผนงาน/โครงการในจังหวัด/กลุ่มจังหวัดและภูมิภาค โดยใช้กลไกของ อว.ส่วนหน้าที่มีทุกจังหวัดเป็นหน่วยในการจัดทำแผนงาน/โครงการ ร่วมกับหน่วยงานในสังกัด อว.ในพื้นที่ และหน่วยงานในจังหวัด โดยมีเป้าหมายสำคัญคือการนำแผนงาน/โครงการด้าน ววน. ไปสู่แผนพัฒนาจังหวัด ดังภาพ



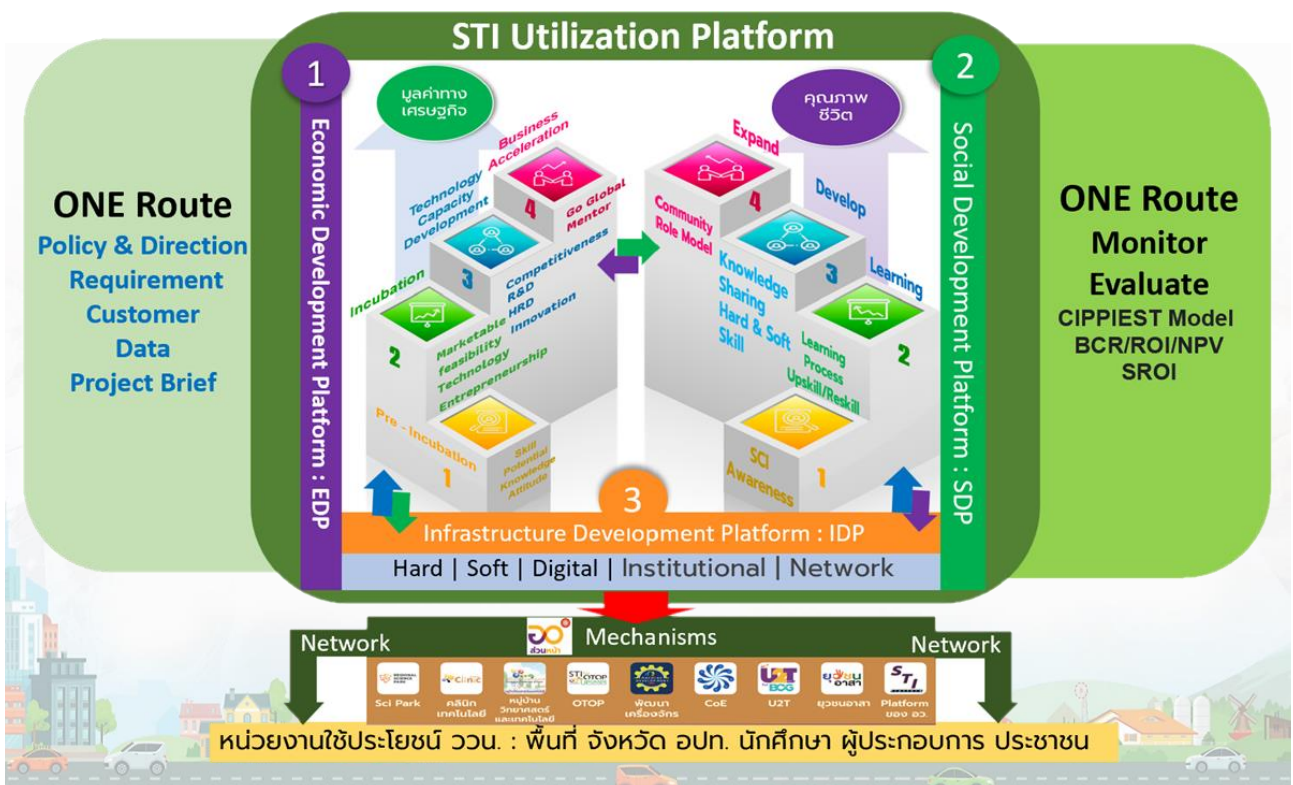
การดำเนินการนำ อววน. พัฒนาพื้นที่ ผ่านกลไกแบบทิศทางเดียว ONE ROUTE

- หน่วยกำหนดนโยบาย
- 01 ยุทธศาสตร์ชาติ 20 ปี แผนฯ 13
 - 02 นโยบายรัฐบาล
 - 03 นโยบาย อว.



กองส่งเสริมและประสานเพื่อประโยชน์ทางวิทยาศาสตร์ วิจัยและนวัตกรรม (กปว.) ได้ดำเนินการนโยบาย ONE Route cooperative เพื่อพัฒนาปรับปรุงแพลตฟอร์มของ กปว. ให้มีประสิทธิภาพต่อการบริหารจัดการระบบนิเวศน์เพื่อการใช้ประโยชน์ ววน. ให้เป็นไปตามยุทธศาสตร์ อว. และแผนงานด้าน ววน. ซึ่งเป็นภารกิจหลักของ กปว. จากการดำเนินการนโยบาย ONE Route กปว. จึงได้กำหนดแพลตฟอร์มเพื่อการบริหารจัดการระบบนิเวศน์เพื่อการใช้ประโยชน์ ววน. ประกอบด้วย 3 แพลตฟอร์มหลัก ได้แก่

๑. แพลตฟอร์มด้านการพัฒนาเศรษฐกิจ(Economic Development Platform : EDP)
๒. แพลตฟอร์มด้านการพัฒนาสังคม(Social Development Platform : SDP)
๓. แพลตฟอร์มด้านการพัฒนาโครงสร้างพื้นฐาน(Infrastructure Development Platform : IDP)



----- คู่มือการดำเนินงานโครงการส่งเสริมการนำ วทน. เพื่อเพิ่มศักยภาพการผลิตและเศรษฐกิจชุมชน ประจำปี พ.ศ.๒๕๖๕ - ๒๕๖๘

กปว. ได้จัดประชุมเครือข่ายประกอบด้วย เครือข่ายคลินิกเทคโนโลยี(ClinicTEch) เครือข่ายอุทยานวิทยาศาสตร์ภูมิภาค(Scipark) เครือข่ายหน่วยบ่มเพาะวิสาหกิจในสถาบันอุดมศึกษา(UBI) เครือข่ายศูนย์ความเป็นเลิศ(CoE) และเครือข่ายคูปองวิทย์โอท็อป(STI OTOP Upgrade) ร่วมกันจัดทำ “แผนปฏิบัติการขับเคลื่อนและส่งเสริมการใช้ประโยชน์ ววน. สู่การพัฒนาภูมิภาค ๕ ภูมิภาค ประจำปี ๒๕๖๗-๒๕๗๐” เพื่อกำหนดแนวทางในการขับเคลื่อนและส่งเสริมการใช้ประโยชน์ ววน. ภายใต้บันทึกข้อตกลงความร่วมมือดังกล่าว โดยที่ประชุมได้สรุปกรอบและแนวทางของห่วงโซ่คุณค่า(Value chain) ที่จะสนับสนุนงบประมาณภายใต้แพลตฟอร์มต่าง ๆ ของกปว. ใน ๕ ภูมิภาค ดังนี้

แผนปฏิบัติการขับเคลื่อนและส่งเสริมการใช้ประโยชน์ ววน. ในระดับภูมิภาค ประจำปี 2567 - 2570

ภาคเหนือ Value Chain

- 01 ข้าวและ Local Market
- 02 วนนิต
- 03 สห & อีคอม
- 04 อบรมและศูนย์บริการ
- 05 อบรมและศูนย์บริการ
- 06 อบรมและศูนย์บริการ
- 07 อบรมและศูนย์บริการ
- 08 อบรมและศูนย์บริการ

ภาคตะวันออกเฉียงเหนือ Value Chain

- 01 การเชื่อมโยงการผลิต
- 02 อบรมและศูนย์บริการ
- 03 อบรมและศูนย์บริการ
- 04 อบรมและศูนย์บริการ
- 05 อบรมและศูนย์บริการ
- 06 อบรมและศูนย์บริการ

ภาคกลาง Value Chain

- 01 การเชื่อมโยงการผลิต
- 02 การเชื่อมโยงการผลิต
- 03 การเชื่อมโยงการผลิต
- 04 การเชื่อมโยงการผลิต
- 05 การเชื่อมโยงการผลิต

ภาคใต้ Value Chain

- 01 อบรมและศูนย์บริการ
- 02 อบรมและศูนย์บริการ
- 03 อบรมและศูนย์บริการ
- 04 อบรมและศูนย์บริการ
- 05 อบรมและศูนย์บริการ
- 06 อบรมและศูนย์บริการ
- 07 อบรมและศูนย์บริการ

ภาคตะวันออก Value Chain

- 01 อบรมและศูนย์บริการ
- 02 อบรมและศูนย์บริการ
- 03 อบรมและศูนย์บริการ
- 04 อบรมและศูนย์บริการ
- 05 อบรมและศูนย์บริการ
- 06 อบรมและศูนย์บริการ
- 07 อบรมและศูนย์บริการ

กลุ่มส่งเสริมธุรกิจเทคโนโลยีและนวัตกรรม (ธท.) กปว. ซึ่งมีภารกิจในการสร้างระบบนิเวศน์เพื่อการส่งเสริมการใช้ประโยชน์วิทยาศาสตร์ ผลงานวิจัย เทคโนโลยีและนวัตกรรม จึงได้ดำเนินการกิจกรรมส่งเสริมการนำวิทยาศาสตร์ เทคโนโลยีและนวัตกรรม เพื่อเพิ่มศักยภาพการผลิตและเศรษฐกิจชุมชน ภายใต้แพลตฟอร์มด้านการพัฒนาสังคม(Social Development Platform : SDP) มุ่งเน้นการใช้ประโยชน์ ววน. เพื่อเพิ่มคุณภาพชีวิตสร้างเศรษฐกิจฐานรากด้วยการนำองค์ความรู้ด้านวิทยาศาสตร์ ผลงานวิจัย เทคโนโลยีและนวัตกรรมที่ดำเนินการโดยมหาวิทยาลัยหรือหน่วยงานวิจัย และเป็นเทคโนโลยีที่เหมาะสม(Appropriate Technology) ในแต่ละพื้นที่ โดยผ่านกระบวนการสร้างความตระหนักและการเห็นประโยชน์ของ ววน. ในการพัฒนาพื้นที่ การสร้างกระบวนการเรียนรู้(Learning Process) ด้าน ววน. ของคนในพื้นที่ การพัฒนาต่อยอดด้วย ววน. เพื่อสร้างการเปลี่ยนแปลงและผลกระทบต่อเศรษฐกิจ สังคมและสิ่งแวดล้อมที่อยู่บนฐานภูมิปัญญา วัฒนธรรมและเศรษฐกิจพอเพียง ทั้งนี้กิจกรรมส่งเสริมการนำ วทน. เพิ่มศักยภาพการผลิตและเศรษฐกิจชุมชน มีเป้าหมายในการพัฒนาเพื่อนำ วทน. ไปพัฒนา ๔ ด้านภายใต้แนวคิด ๔P ได้แก่ (๑) การพัฒนาเครือข่าย(Partnership) (๒) การพัฒนาคน(People) (๓) การพัฒนาสินค้าและบริการ(Product & Service) และ (๔) การพัฒนาชุมชน(Place) เพื่อให้ทุกกลุ่มเป้าหมายได้มีโอกาสในการเข้าถึงองค์ความรู้ด้าน วทน. การเพิ่มประสิทธิภาพการบริหารจัดการเครือข่าย (TCS) การพัฒนาผู้นำการเปลี่ยนแปลงด้าน วทน. (NCB) การยกระดับสินค้าและบริการของผู้ประกอบการชุมชน (BCE) และการนำ วทน. ไปพัฒนาเศรษฐกิจชุมชนมีการพัฒนาอย่างเข้มแข็ง (SCI) สร้างความเข้มแข็งให้เศรษฐกิจชุมชน ตลอดห่วงโซ่อุปทาน (Supply chain) และห่วงโซ่คุณค่า (Value chain)

ความเชื่อมโยงกับแผนยุทธศาสตร์กระทรวงการอุดมศึกษา วิทยาศาสตร์ วิจัยและนวัตกรรม

กิจกรรมการส่งเสริมการนำ วทน. เพื่อเพิ่มศักยภาพภาคการผลิตและเศรษฐกิจชุมชนอยู่ภายใต้ผลผลิตถ่ายทอดเทคโนโลยีมีความเชื่อมโยงกับประเด็นยุทธศาสตร์ เป้าหมายบริการของกระทรวงการอุดมศึกษา วิทยาศาสตร์ วิจัยและนวัตกรรม (อว.) สำนักงานปลัดกระทรวงการอุดมศึกษา วิทยาศาสตร์ วิจัยและนวัตกรรม (สป.อว.) ได้กำหนด เป้าประสงค์ ผลสัมฤทธิ์ และตัวชี้วัดที่มีความเชื่อมโยงสอดคล้องกับยุทธศาสตร์ชาติแผนแม่บทภายใต้ยุทธศาสตร์ชาติและนโยบายและยุทธศาสตร์การอุดมศึกษา วิทยาศาสตร์ วิจัยและนวัตกรรม พ.ศ. ๒๕๖๓ - ๒๕๗๐ ซึ่งมุ่งเน้นสนับสนุนการขับเคลื่อนการปฏิรูปการอุดมศึกษา วิทยาศาสตร์ วิจัยและนวัตกรรมอย่างต่อเนื่อง โดยมีวิสัยทัศน์ “เป็นหน่วยงานบูรณาการงานด้านการอุดมศึกษา วิทยาศาสตร์ วิจัยและนวัตกรรม (อววน.) เพื่อยกระดับคุณภาพชีวิต และสร้างขีดความสามารถในการแข่งขันให้กับประเทศ”

กิจกรรมการส่งเสริมการนำ วทน. เพื่อเพิ่มศักยภาพภาคการผลิตและเศรษฐกิจชุมชน อยู่ภายใต้ประเด็นยุทธศาสตร์ที่ ๑ : การส่งเสริม พัฒนาและต่อยอดองค์ความรู้วิทยาศาสตร์ เทคโนโลยีวิจัยและนวัตกรรม เพื่อนำไปใช้ประโยชน์ในการพัฒนาประเทศ เป้าประสงค์ที่ ๑ : ชุมชนและผู้ประกอบการได้รับการยกระดับคุณภาพผลิตภัณฑ์และคุณภาพชีวิตด้วยวิทยาศาสตร์ เทคโนโลยี วิจัยและนวัตกรรม โดยมีตัวชี้วัด ดังนี้

แพลตฟอร์ม	จำนวนโครงการ						
	๒๕๖๑	๒๕๖๒	๒๕๖๓	๒๕๖๔	รวม		
งบอุดหนุน	๕๔,๔๕๓,๔๐๐	๕๔,๔๕๓,๔๐๐	๔๒,๐๐๐,๐๐๐	๔๒,๐๐๐,๐๐๐	๑๙๒,๙๐๖,๘๐๐		
งบสนับสนุน	๔๘,๐๗๘,๔๐๐	๔๗,๓๙๔,๐๘๐	๔๑,๘๗๘,๔๙๐	๔๑,๙๐๘,๓๙๐	๑๗๙,๒๕๙,๓๖๐		
TCS โครงการ	๗๒	๘๕	๘๐	๗๒	๓๐๙		
งบประมาณ	๑๘,๑๔๘,๖๐๐	๒๐,๐๐๐,๒๐๐	๑๘,๘๓๑,๕๐๐	๑๗,๒๖๐,๔๑๐	๗๔,๒๔๐,๗๑๐		
ร้อยละ	๓๓.๓๓	๓๖.๗๓	๔๔.๘๔	๔๑.๑๐	๓๘.๔๙		
BCE โครงการ	๓๕	๓๐	๓๓	๔๕	๑๔๓		
งบประมาณ	๑๐,๗๑๐,๓๖๐	๘,๐๙๓,๕๖๐	๗,๘๖๗,๖๐๐	๙,๕๓๒,๐๘๐	๓๖,๒๐๓,๖๐๐		
ร้อยละ	๑๙.๖๗	๑๔.๘๖	๑๘.๗๓	๒๒.๗๐	๑๘.๗๗		
SCI โครงการ	๖๘	๗๒	๖๓	๗๖	๒๗๙		
งบประมาณ	๑๙,๒๑๙,๔๔๐	๑๙,๓๐๐,๓๒๐	๑๕,๑๗๙,๓๙๐	๑๕,๑๑๕,๙๐๐	๖๘,๘๑๕,๐๕๐		
ร้อยละ	๓๕.๓๐	๓๕.๔๔	๓๖.๑๔	๓๕.๙๙	๓๕.๖๗		
ตัวชี้วัด	๒๕๖๑		๒๕๖๒		๒๕๖๓		๒๕๖๔
	แผน	ผล	แผน	ผล	แผน	ผล	แผน
ตัวชี้วัดระดับผลผลิต							
เชิงปริมาณ จำนวนผู้รับการถ่ายทอดเทคโนโลยีและองค์ความรู้เพื่อเพิ่มศักยภาพกลุ่มเป้าหมาย (ราย)	๑๒,๑๓๐	๖,๘๗๗	๒,๑๓๐	๖,๑๖๙	๙,๓๖๐	๑๒,๔๗๐	๑๒,๕๐๐
เชิงปริมาณ จำนวนสถานประกอบการ/ชุมชนที่ใช้ผลงานวิจัยและพัฒนาไปเพิ่มมูลค่าลดรายจ่ายเพิ่มรายได้ (ราย)	๔๐	๔๔	๓๑	๕๓	๒๓	๓๕	๒๕

เชิงปริมาณ มูลค่าผลกระทบต่อเศรษฐกิจและสังคม ที่เกิดจากการนำผลงานวิจัยและพัฒนา ไปใช้ประโยชน์ (ล้านบาท)	๗๐	๒๒๓.๙๐	๕๕	๖๔.๖๗	๔๒	๒๓๐.๘๐๔	๔๗.๙๒
ตัวชี้วัดระดับกิจกรรม							
เชิงปริมาณ จำนวนผลงานด้าน วทน. ที่ส่งเสริมไปใช้ ในการเพิ่มศักยภาพ (เรื่อง)	๒๐	๒๒	๒๐	๔๑	๑๕	๒๕	๒๐
เชิงคุณภาพ ผู้รับการถ่ายทอดเทคโนโลยีนำผลงานไป ใช้ประโยชน์ (ร้อยละ)	๔๐	๗๙.๒๗	๔๐	๖๗.๙	๔๐	๘๒.๓๕	๔๐
เชิงเวลา ระยะเวลาการดำเนินงานเป็นไปตาม แผนการปฏิบัติงาน (ร้อยละ)	๑๐๐	๑๐๐	๑๐๐	๑๐๐	๑๐๐	๑๐๐	๑๐๐
เชิงต้นทุน การใช้จ่ายงบประมาณเป็นไปตาม แผนปฏิบัติการประจำปี (ร้อยละ)	๙๔	๙๕.๕๕	๙๔	๙๙.๙๖	๙๔	๙๙.๙๖	๑๐๐

ที่มา : รายงานผลการดำเนินงานประจำปีงบประมาณ สำนักงานปลัดกระทรวงการอุดมศึกษา วิทยาศาสตร์ วิจัยและนวัตกรรม

๒. วัตถุประสงค์

- ๒.๑ เพื่อส่งเสริมและพัฒนาเครือข่ายคลินิกเทคโนโลยีเป็นตัวกลางถ่ายทอดความรู้และเทคโนโลยี
ความเชี่ยวชาญสู่ผู้ประกอบการและชุมชน
- ๒.๒ เพื่อสนับสนุนให้ชุมชนเข้าถึงแหล่งเทคโนโลยี มีความตระหนัก เพิ่มขีดความสามารถด้าน วทน.
- ๒.๓ เพื่อให้เกิดการนำผลงานวิจัยและพัฒนาไปใช้ประโยชน์ต่อการสร้างรายได้ ลดรายจ่ายและพัฒนา
คุณภาพชีวิต

๓. เจ็อนไขและขอบเขต

๓.๑ เจ็อนไขของการสนับสนุนโครงการ

โครงการส่งเสริมการนำ วทน. เพื่อเพิ่มศักยภาพการผลิตและเศรษฐกิจชุมชน ประจำปี
งบประมาณ พ.ศ.๒๕๖๕-๒๕๖๘ จะดำเนินการภายใต้เจ็อนไข ดังนี้

๑. ข้อเสนอโครงการต้องแสดงความสอดคล้องกับยุทธศาสตร์ อว. หรือยุทธศาสตร์การพัฒนา
เศรษฐกิจภายใต้ BCG Model ตามนโยบายรัฐบาล
๒. ข้อเสนอโครงการภายใต้แพลตฟอร์มบริการให้คำปรึกษาและข้อมูลเทคโนโลยี (Technology
Consulting Service : TCS) เป็นข้อเสนอโครงการรายปี

๓. ข้อเสนอโครงการภายใต้แพลตฟอร์มแพลตฟอร์มพัฒนาเครือข่าย (Network Capacity Building : NCB) แพลตฟอร์มเพิ่มศักยภาพธุรกิจชุมชน (Business Community Enterprise : BCE) และ แพลตฟอร์มบ่มเพาะหมู่บ้านวิทยาศาสตร์ (Science Community Incubator : SCI) ต้องวางแผนการดำเนินงานต่อเนื่องตลอดห่วงโซ่คุณค่า (ต้นทาง กลางทาง ปลายทาง) แต่ไม่เกิน ๓ ปี

๔. ข้อเสนอโครงการต้องอยู่ภายใต้ห่วงโซ่คุณค่าของแต่ละภูมิภาค ดังนี้

แผนปฏิบัติการขับเคลื่อนและส่งเสริมการใช้ประโยชน์ ววน.
ในระดับภูมิภาค ประจำปี 2567 - 2570

ภาคเหนือ Value Chain

- 01
- 02
- 03
- 04
- 05
- 06
- 07
- 08

ภาคกลาง Value Chain

- 01
- 02
- 03
- 04
- 05

ภาคใต้ Value Chain

- 01
- 02
- 03
- 04
- 05
- 06
- 07

ภาคตะวันออก Value Chain

- 01
- 02
- 03
- 04
- 05
- 06
- 07

๕. ข้อเสนอโครงการต้องอยู่ภายใต้ ๔ แพลตฟอร์ม ได้แก่

- (๑) แพลตฟอร์มบริการให้คำปรึกษาและข้อมูลเทคโนโลยี (Technology Consulting Service : TCS)
- (๒) แพลตฟอร์มพัฒนาศักยภาพเครือข่าย (Network Capacity Building : NCB)
- (๓) แพลตฟอร์มเพิ่มศักยภาพธุรกิจชุมชน (Business Community Enterprise : BCE)
- (๔) แพลตฟอร์มบ่มเพาะหมู่บ้านวิทยาศาสตร์ (Science Community Incubator: SCI)



๑. แพลตฟอร์มบริการให้คำปรึกษาและข้อมูลเทคโนโลยี (Technology Consulting Service : TCS) การพัฒนาเครือข่ายคลินิกเทคโนโลยี เป็นการสร้างระบบนิเวศของการขับเคลื่อนการพัฒนาเศรษฐกิจฐานราก ดังนั้น แพลตฟอร์ม TCSจึงมุ่งเน้นการพัฒนาเครือข่ายคลินิกเทคโนโลยี(Partnership) ด้านการบริหารจัดการเครือข่าย การให้บริการคำปรึกษา(Consult) การเผยแพร่ความรู้ด้าน วทน. การสำรวจความต้องการด้าน วทน.

การปฏิบัติงานร่วมกับ อว.ส่วนหน้า การเข้าร่วมประชุมหรือร่วมกิจกรรมตามที่หน่วยงานกำหนด นำไปสู่การให้บริการด้าน วทน. ที่มีประสิทธิภาพ ผู้รับบริการพึงพอใจ

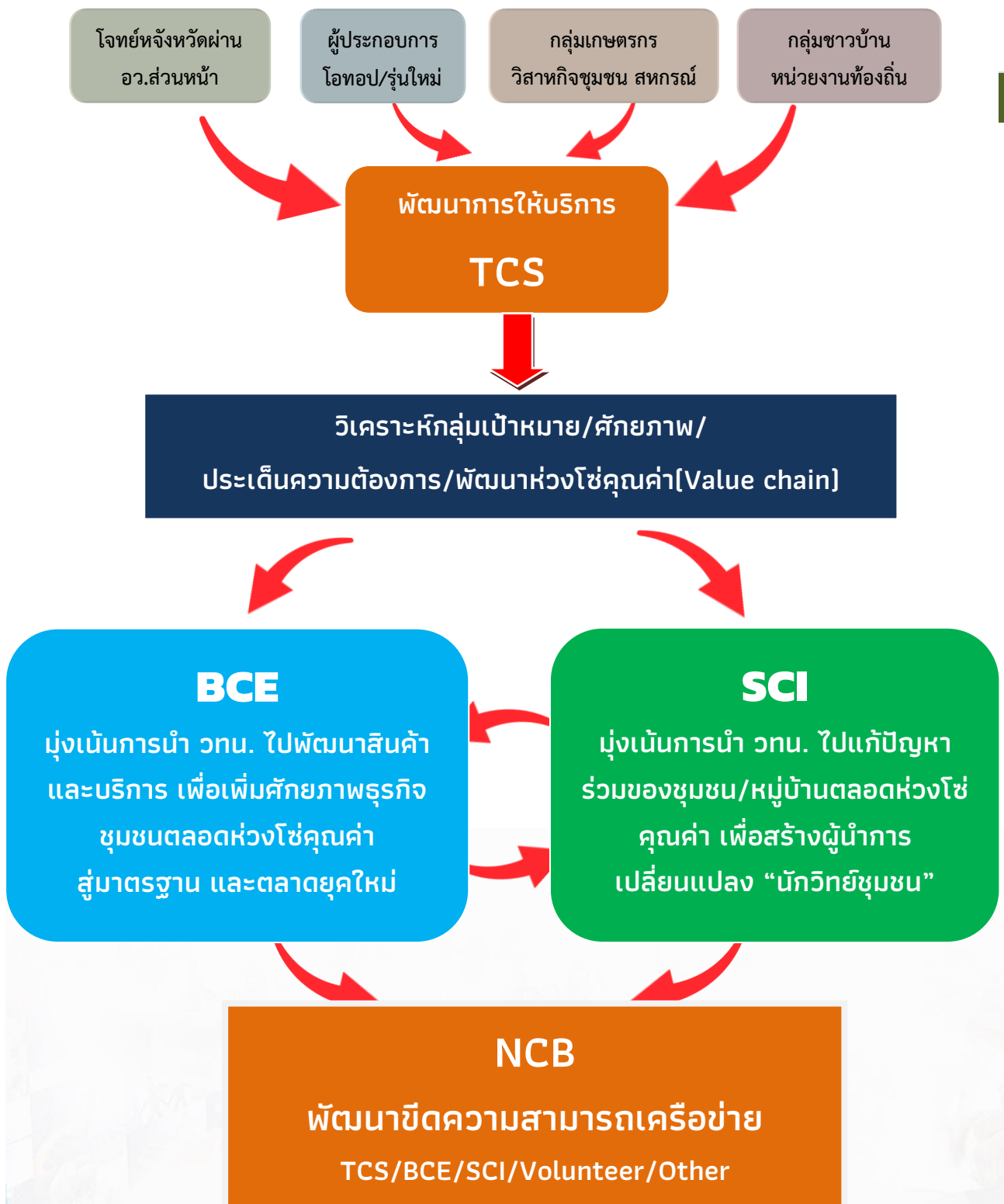
๒. แพลตฟอร์มพัฒนาศักยภาพเครือข่าย (Network Capacity Building : NCB) เพื่อส่งเสริมการเรียนรู้และพัฒนาทักษะเพื่ออนาคต(P.m) ให้กับบุคลากรเพื่อการขับเคลื่อนเศรษฐกิจฐานรากได้อย่างมีประสิทธิภาพ ทั้งนี้ แพลตฟอร์ม NCB มุ่งเน้นการเพิ่มศักยภาพ ทักษะ (Upskill/Reskill) บุคลากรในเครือข่าย (People) การเพิ่มให้กับบุคลากร/เจ้าหน้าที่/อาสาสมัครและผู้ที่เกี่ยวข้องในการขับเคลื่อนงานด้านการส่งเสริมการนำ วทน. เพื่อเพิ่มศักยภาพการผลิตและเศรษฐกิจชุมชน เพื่อสร้างและพัฒนานักสร้างการเปลี่ยนแปลงด้าน วทน. (STI Changemaker) ในพื้นที่

๓. แพลตฟอร์มเพิ่มศักยภาพธุรกิจชุมชน (Business Community Enterprise : BCE) เพื่อยกระดับความสามารถการแข่งขันและวางรากฐานทางเศรษฐกิจ (P.๑๐) ให้กับผู้ประกอบการชุมชน ทั้งนี้ แพลตฟอร์ม BCE มุ่งเน้นการพัฒนาสินค้าและบริการ (Product) บนฐาน วทน. ตลอดห่วงโซ่คุณค่า มีแผนธุรกิจชัดเจน นำไปสู่มาตรฐานตบโจทย์ตลาดยุคใหม่ทั้งตลาดออฟไลน์และออนไลน์ เพิ่มขีดความสามารถในการแข่งขันให้กับสินค้าและบริการ และส่งเสริมการดำเนินธุรกิจในรูปแบบของธุรกิจเพื่อชุมชน(Business for Community) หรือธุรกิจเพื่อสังคม (Social Enterprise)

๔. แพลตฟอร์มบ่มเพาะหมู่บ้านวิทยาศาสตร์ (Science Community Incubator: SCI) เพื่อวิจัยและสร้างนวัตกรรมที่ตอบโจทย์การพัฒนาชุมชน/หมู่บ้านลดความเหลื่อมล้ำ (P.๑๓) เพิ่มโอกาสของการเข้าถึง วทน. ทั้งนี้แพลตฟอร์ม SCI มุ่งเน้นการนำ วทน. ไปพัฒนาพื้นที่(Place)สร้างชุมชนวิทยาศาสตร์ชุมชนแห่งการเรียนรู้ โดยคนในชุมชนมีหลักคิดเชิงวิทยาศาสตร์ สามารถพึ่งพาตนเองได้ มีกระบวนการเพื่อสร้างผู้นำการเปลี่ยนแปลงด้าน วทน. (STI changemakers) เป็น“นักวิทย์ชุมชน” เพื่อให้ชุมชนมีส่วนร่วมในแก้ไขปัญหของชุมชน/หมู่บ้าน เพิ่มขีดความสามารถของชุมชนและท้องถิ่นในการบริหารจัดการตนเอง มีความสามารถในการบริหารห่วงโซ่คุณค่าเพื่อเศรษฐกิจชุมชน ตลอดจนมีการสร้างระบบข้อมูลและแพลตฟอร์มความรู้เพื่อการพัฒนาเศรษฐกิจฐานราก โดยมีเป้าหมายปลายทาง (ultimate goal) คือ การสร้างโอกาสให้ชาวบ้าน ได้ลุกขึ้นมาแก้ปัญหาของชุมชนเอง สร้างความความเข้มแข็งเพื่อสร้างรายได้ ลดความเหลื่อมล้ำ ซึ่งจะนำไปสู่การพัฒนาที่ยั่งยืนในระยะยาวนำไปสู่การสร้าง “นวัตกรรมชุมชน”



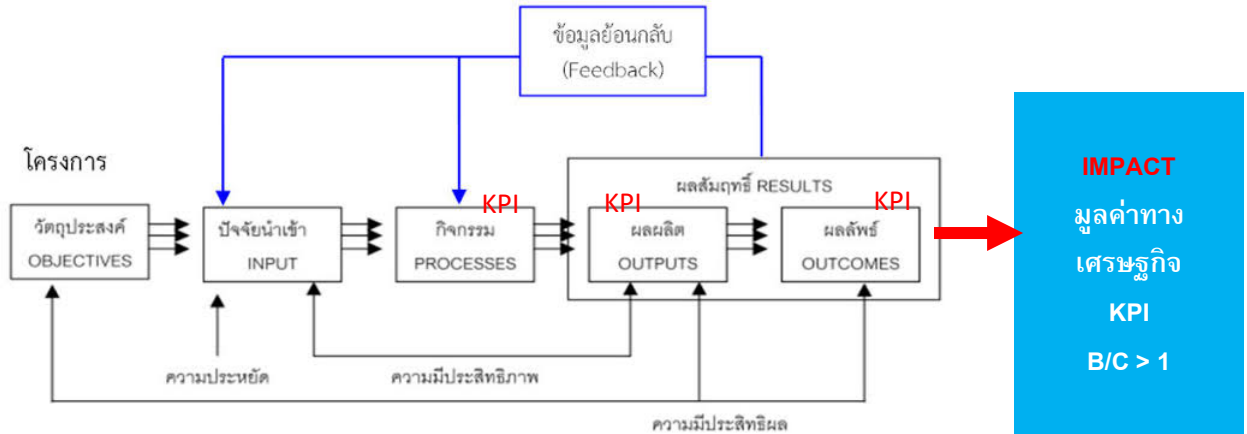
โดยทั้ง ๔ แพลตฟอร์มมีความเชื่อมโยง ดังแผนภาพ



ทั้งนี้ ผู้เสนอโครงการจะต้องเข้าไปศึกษารายละเอียดของแต่ละแพลตฟอร์มในบทที่ ๒ - ๕ และศึกษาองค์ความรู้ และเครื่องมือต่างๆ ที่มีความจำเป็นต่อการพัฒนาข้อเสนอโครงการในบทที่ ๖ - ๗

๓.๒ ขอบเขตการดำเนินงานโครงการ

การดำเนินงานโครงการส่งเสริมการนำ วทน. เพื่อเพิ่มศักยภาพการผลิตและเศรษฐกิจชุมชน ได้กำหนดขอบเขตและรูปแบบการดำเนินงาน ให้กลุ่มเป้าหมายได้รับประโยชน์สูงสุดและการใช้จ่ายงบประมาณ คุ่มค่ามากที่สุด เพื่อนำไปสู่การนำ วทน. ไปใช้ในพื้นที่ให้เกิดประสิทธิภาพและประสิทธิผล นำไปสู่การเปลี่ยนแปลง ทั้งทางด้านเศรษฐกิจ สังคมและสิ่งแวดล้อม โดยมีขอบเขตและรูปแบบการดำเนินงาน ตามรูป



๑. กำหนดวัตถุประสงค์ของโครงการชัดเจน เป้าหมายสุดท้าย(Ultimate goals) เมื่อครบ ๓ ปีของการดำเนินงานคืออะไร เป้าหมายในแต่ละปีคืออะไร

๒. กำหนดปัจจัยนำเข้า (Input) ของการดำเนินโครงการให้ชัดเจน เช่น จำนวนกลุ่มเป้าหมาย จำนวนวัตถุดิบ ที่มหาวิทยาลัย

๓. กิจกรรม (Processes) กำหนดกิจกรรมในแต่ละแพลตฟอร์มให้สอดคล้องกับวัตถุประสงค์และเป้าหมายของโครงการ ตัวอย่างกิจกรรม เช่น การบรรยาย เสวนา ถ่ายทอดเทคโนโลยี ฝึกปฏิบัติ การให้คำปรึกษา การศึกษาดูงาน การอบรมออนไลน์ เป็นต้น

๔. ผลผลิต (Outputs) ระบุผลผลิตที่จะได้รับการทำโครงการในแต่ละปี เช่น จำนวนผู้เข้าร่วม จำนวนผลิตภัณฑ์ จำนวนเทคโนโลยีที่ถ่ายทอด จำนวนองค์ความรู้ที่เพิ่มขึ้นของผู้ร่วมโครงการ เป็นต้น

๕. ผลลัพธ์ (Outcomes) ระบุผลลัพธ์ที่จะเกิดขึ้นจากผลของการดำเนินโครงการ เช่น จำนวนผู้นำไปใช้ประโยชน์ จำนวนวิทยากรที่สามารถถ่ายทอดความรู้ได้ ร้อยละความพึงพอใจ เป็นต้น

๖. ผลกระทบ (Impact) ระบุผลกระทบที่ไปสร้างการเปลี่ยนแปลงของกลุ่มเป้าหมาย
- ผลกระทบทางเศรษฐกิจ ให้แสดงการคำนวณรายได้ที่เพิ่มขึ้น รายจ่ายที่ลดลงจากการนำ วทน. ไปพัฒนา
 - ผลกระทบทางสังคมและสิ่งแวดล้อม ให้อธิบายผลกระทบที่สร้างการเปลี่ยนแปลงทั้งด้านสังคมและสิ่งแวดล้อม

โดยแต่ละแพลตฟอร์มได้กำหนดขอบเขตการดำเนินงาน ดังนี้



แพลตฟอร์มบริการให้คำปรึกษาและข้อมูลเทคโนโลยี

(Technology Consulting Services Platform : TCS)



หัวข้อ	รายละเอียด
นิยาม	พัฒนาระบบนิเวศของการบริหารจัดการเครือข่าย (Partnership) และการให้บริการให้คำปรึกษาและข้อมูลเทคโนโลยี เพื่อการพัฒนาเศรษฐกิจชุมชนให้มีประสิทธิภาพเพิ่มขึ้น
วัตถุประสงค์	<ol style="list-style-type: none"> 1. เพื่อส่งเสริมให้เครือข่ายคลินิกเทคโนโลยีพัฒนาการให้บริการให้คำปรึกษาและการให้บริการข้อมูลเทคโนโลยีให้กับกลุ่มเป้าหมายในพื้นที่ 2. เพื่อให้เครือข่ายคลินิกเทคโนโลยีบริหารจัดการเครือข่ายได้อย่างมีประสิทธิภาพ 3. เพื่อให้เครือข่ายคลินิกเทคโนโลยีทำงานประสาน เชื่อมโยงกับหน่วยงานต่าง ๆ ของ อว. ที่มีอยู่ในพื้นที่
เป้าหมาย	มุ่งเน้นการพัฒนาประสิทธิภาพของเครือข่าย (Partnership) เพื่อส่งมอบการให้บริการ (คำปรึกษาและข้อมูล) ด้าน วทน. ที่มีคุณภาพเป็นที่พึงพอใจของลูกค้า
กลุ่มเป้าหมาย	สถาบันการศึกษาหรือหน่วยงานที่ได้รับอนุมัติให้เป็นเครือข่ายคลินิกเทคโนโลยี
ผลผลิต (Output)	<ul style="list-style-type: none"> • ข้อมูลเทคโนโลยี ผู้เชี่ยวชาญ ผลิตภัณฑ์ ที่บันทึกใน CMO • ข้อมูลการให้คำปรึกษาที่บันทึกในระบบ CMO • กิจกรรมที่ร่วมกับหน่วยงานในพื้นที่
ผลลัพธ์ (Outcome)	<ul style="list-style-type: none"> • ผู้รับบริการนำความรู้หรือคำปรึกษาไปใช้ประโยชน์ • ความพึงพอใจผู้รับบริการ
ตัวชี้วัดโครงการ	<ul style="list-style-type: none"> • จำนวนข้อมูลเทคโนโลยี ผู้เชี่ยวชาญ ผลิตภัณฑ์ในระบบ CMO ไม่น้อยกว่า 20 รายการต่อปี • จำนวนข้อมูลการให้บริการให้คำปรึกษาที่อยู่ในระบบ CMO ไม่น้อยกว่า 10 เรื่องต่อปี • จำนวนผู้เข้าร่วมกิจกรรมไม่น้อยกว่า 100 คนต่อปี • ร้อยละความพึงพอใจผู้รับบริการ ไม่น้อยกว่าร้อยละ 80
ตัวอย่างกิจกรรม	<ul style="list-style-type: none"> • การจ้างเจ้าหน้าที่คลินิกเทคโนโลยี • การรวบรวมข้อมูลเทคโนโลยี ผู้เชี่ยวชาญ ผลิตภัณฑ์ คำปรึกษาบันทึกในระบบ CMO • การลงพื้นที่เพื่อติดตามและรายงานความก้าวหน้าโครงการร่วมกับนักวิจัย • การออกหน่วยเคลื่อนที่ร่วมกับกับจังหวัด หรือการจัดกิจกรรมร่วมกับหน่วยงานในพื้นที่ • การประชุมร่วมกับ อว. ส่วนหน้า • การเข้าร่วมประชุม หรือ ร่วมจัดนิทรรศการกับ สป.อว.
งบประมาณ	ไม่เกิน 250,000 บาท
ระยะเวลา	รายปี
ผลกระทบ (Impact)	มูลค่าทางเศรษฐกิจที่เกิดจากการให้บริการคำปรึกษา รอบใน 1 ปี นับจากวันมารับบริการให้คำปรึกษา

แพลตฟอร์มพัฒนาขีดความสามารถเครือข่าย

(Network Capacity Building Platform : NCB)



หัวข้อ	รายละเอียด								
นิยาม	เพื่อการพัฒนาบุคลากร (People) ที่เกี่ยวข้องกับการส่งเสริมการนำ วทน. สร้างผู้นำการเปลี่ยนแปลงด้าน วทน. (STI Changemaker) ให้มีทักษะ ความรู้ ความสามารถในการนำ วทน. ไปเพิ่มศักยภาพการผลิตและเศรษฐกิจชุมชน								
เป้าหมาย	เพิ่มทักษะ (Upskill/Reskill) ให้กับเครือข่าย ผู้รับบริการและผู้มีส่วนได้ส่วนเสียที่เกี่ยวข้องกับการพัฒนาผู้ประกอบการหรือชุมชนด้วย วทน. เพื่อสร้างผู้นำการเปลี่ยนแปลง (STI Changemaker)								
กลุ่มเป้าหมาย	เครือข่ายคลินิกเทคโนโลยี/อสมท./ผู้รับบริการภายใต้ ๓ แพลตฟอร์ม (TCS/BCE/SCI)								
ผลผลิต (Output)	<ul style="list-style-type: none"> ผู้รับบริการที่ได้รับการเพิ่มทักษะ องค์ความรู้ หรือทักษะที่กลุ่มเป้าหมายได้รับการพัฒนา 								
ผลลัพธ์ (Outcome)	<ul style="list-style-type: none"> องค์ความรู้ วทน. ที่นำไปใช้ประโยชน์ในพื้นที่ ข้อเสนอโครงการด้าน วทน. ที่นำไปสู่การแก้ปัญหาชุมชน 								
ตัวชี้วัดโครงการ	<ul style="list-style-type: none"> จำนวนผู้ผ่านการเพิ่มทักษะ ไม่น้อยกว่าร้อยละ ๕๐ จำนวนองค์ความรู้ หรือทักษะที่กลุ่มเป้าหมายได้รับการพัฒนา ไม่น้อยกว่า ๕ ทักษะต่อปี จำนวนองค์ความรู้ หรือทักษะที่นำไปประยุกต์ใช้ในพื้นที่ ไม่น้อยกว่า ๓ เรื่อง จำนวนข้อเสนอโครงการที่ใช้องค์ความรู้ หรือทักษะที่ได้รับ ไม่น้อยกว่า ๓ ข้อเสนอ 								
ตัวอย่าง องค์ความรู้/ทักษะ	<ul style="list-style-type: none"> ความรู้เกี่ยวกับกระทรวง อว. บทบาทหน้าที่ของของหน่วยงานในสังกัดและกลไกการทำงานในพื้นที่ เช่น การเชื่อมโยงกับ อว.ส่วนหน้า ทักษะด้านการสื่อสารวิทยาศาสตร์ ความรู้เกี่ยวกับเทคโนโลยีและนวัตกรรม ทักษะในการพัฒนาข้อเสนอโครงการเชิง การบริหารโครงการ ทักษะด้านการทำงานเป็นทีม ความคิดสร้างสรรค์ ทักษะในการใช้เครื่องมือในการวิเคราะห์(ดูในบทที่ ๖ - ๗) ทักษะในการใช้เครื่องมือในการแก้ปัญหาชุมชน (Changemakers Toolkit) ทักษะด้านไอที ด้านการเงิน 								
งบประมาณ	ไม่เกิน ๒๕๐,๐๐๐ บาทต่อปี								
ระยะเวลา	จัดทำแผนพัฒนาหรือหลักสูตรการพัฒนาทักษะ ไม่เกิน ๓ ปี <table border="1" style="width: 100%; border-collapse: collapse;"> <thead> <tr> <th>ขั้นตอนการพัฒนา</th> <th>เป้าหมายของการพัฒนา</th> </tr> </thead> <tbody> <tr> <td>ปีที่ ๑ เข้าใจ ผู้เข้าร่วมหลักสูตรมีความเข้าใจ องค์ความรู้ ทักษะในการแก้ปัญหาชุมชน</td> <td>การให้ความรู้ ทักษะ เครื่องมือที่จำเป็นต่อการสร้างผู้นำการเปลี่ยนแปลงด้าน วทน. (STI Changemaker) ในพื้นที่</td> </tr> <tr> <td>ปีที่ ๒ เข้าถึง ผู้เข้าร่วมหลักสูตรต้องสามารถ นำความรู้ไปออกแบบโครงการในพื้นที่</td> <td>ผู้นำการเปลี่ยนแปลงด้าน วทน. (STI Changemaker) สามารถนำความรู้ไปใช้ในการออกแบบ พัฒนาโครงการ เพื่อแก้ปัญหาให้ชุมชน/หมู่บ้าน (แผนสร้างการเปลี่ยนแปลง)</td> </tr> <tr> <td>ปีที่ ๓ พัฒนา ผู้เข้าร่วมโครงการนำโครงการ ที่ออกแบบไปใช้ในการเขียนโครงการเสนอ สป.อว.</td> <td>ผู้นำการเปลี่ยนแปลงด้าน วทน. (STI Changemaker) นำเสนอโครงการที่ออกแบบสู่แพลตฟอร์มต่าง ๆ ของ สป.อว.</td> </tr> </tbody> </table>	ขั้นตอนการพัฒนา	เป้าหมายของการพัฒนา	ปีที่ ๑ เข้าใจ ผู้เข้าร่วมหลักสูตรมีความเข้าใจ องค์ความรู้ ทักษะในการแก้ปัญหาชุมชน	การให้ความรู้ ทักษะ เครื่องมือที่จำเป็นต่อการสร้างผู้นำการเปลี่ยนแปลงด้าน วทน. (STI Changemaker) ในพื้นที่	ปีที่ ๒ เข้าถึง ผู้เข้าร่วมหลักสูตรต้องสามารถ นำความรู้ไปออกแบบโครงการในพื้นที่	ผู้นำการเปลี่ยนแปลงด้าน วทน. (STI Changemaker) สามารถนำความรู้ไปใช้ในการออกแบบ พัฒนาโครงการ เพื่อแก้ปัญหาให้ชุมชน/หมู่บ้าน (แผนสร้างการเปลี่ยนแปลง)	ปีที่ ๓ พัฒนา ผู้เข้าร่วมโครงการนำโครงการ ที่ออกแบบไปใช้ในการเขียนโครงการเสนอ สป.อว.	ผู้นำการเปลี่ยนแปลงด้าน วทน. (STI Changemaker) นำเสนอโครงการที่ออกแบบสู่แพลตฟอร์มต่าง ๆ ของ สป.อว.
ขั้นตอนการพัฒนา	เป้าหมายของการพัฒนา								
ปีที่ ๑ เข้าใจ ผู้เข้าร่วมหลักสูตรมีความเข้าใจ องค์ความรู้ ทักษะในการแก้ปัญหาชุมชน	การให้ความรู้ ทักษะ เครื่องมือที่จำเป็นต่อการสร้างผู้นำการเปลี่ยนแปลงด้าน วทน. (STI Changemaker) ในพื้นที่								
ปีที่ ๒ เข้าถึง ผู้เข้าร่วมหลักสูตรต้องสามารถ นำความรู้ไปออกแบบโครงการในพื้นที่	ผู้นำการเปลี่ยนแปลงด้าน วทน. (STI Changemaker) สามารถนำความรู้ไปใช้ในการออกแบบ พัฒนาโครงการ เพื่อแก้ปัญหาให้ชุมชน/หมู่บ้าน (แผนสร้างการเปลี่ยนแปลง)								
ปีที่ ๓ พัฒนา ผู้เข้าร่วมโครงการนำโครงการ ที่ออกแบบไปใช้ในการเขียนโครงการเสนอ สป.อว.	ผู้นำการเปลี่ยนแปลงด้าน วทน. (STI Changemaker) นำเสนอโครงการที่ออกแบบสู่แพลตฟอร์มต่าง ๆ ของ สป.อว.								
ผลกระทบ (Impact)	ผู้เข้าร่วมโครงการนำความรู้ไปพัฒนาข้อเสนอโครงการเพื่อแก้ปัญหาสังคมด้วย วทน.								



หัวข้อ	รายละเอียด				
นิยาม	เพิ่มขีดความสามารถในการแข่งขันของผู้ประกอบการชุมชนด้วย วัฒน. ตลอดห่วงโซ่คุณค่า นำไปสู่ผู้ประกอบการเพื่อสังคม				
วัตถุประสงค์	<ol style="list-style-type: none"> 1. เพื่อพัฒนาผู้ประกอบการชุมชนในการผลิตสินค้าและบริการให้ได้คุณภาพและมาตรฐานบนฐานวิทยาศาสตร์ เทคโนโลยีและนวัตกรรม 2. เพื่อเพิ่มศักยภาพของผู้ประกอบการไปสู่ผู้ประกอบการเพื่อสังคม (Social Enterprise) 				
เป้าหมาย	ยกระดับสินค้าและบริการของผู้ประกอบการชุมชนด้วย วัฒน. ตลอดห่วงโซ่คุณค่าเพื่อสร้างธุรกิจเพื่อสังคม (Social Enterprise)				
กลุ่มเป้าหมาย	ผู้ประกอบการทุกประเภท(กลุ่มเกษตรกร วิสาหกิจชุมชน สหกรณ์ โอท็อป)				
ผลผลิต (Output)	<ul style="list-style-type: none"> • สถานประกอบการที่ได้รับความรู้ด้าน วัฒน. • สินค้าหรือบริการที่ได้รับการพัฒนา 				
ผลลัพธ์ (Outcome)	<ul style="list-style-type: none"> • สินค้าหรือบริการที่สามารถเข้าสู่การขอรับรองมาตรฐาน • สินค้าหรือบริการที่ตอบโจทย์ความต้องการของตลาด 				
ตัวชี้วัดโครงการ	<ul style="list-style-type: none"> • จำนวนผู้เข้าร่วมกิจกรรมไม่น้อยกว่าร้อยละ ๕๐ ของจำนวนสมาชิกในกลุ่ม • จำนวนสินค้าหรือบริการที่ได้รับการพัฒนาไม่น้อยกว่า ๓ รายการต่อปี • จำนวนสินค้าหรือบริการที่ผ่านการรับรองมาตรฐานเมื่อจบปีสุดท้าย ๑ รายการ • ร้อยละความพึงพอใจของผู้รับบริการไม่น้อยกว่า ร้อยละ ๘๐ • จำนวนรายได้ที่เพิ่มขึ้น หรือรายจ่ายที่ลดลง รวมกันไม่น้อยกว่า ๑ เท่าของงบประมาณที่ได้รับ (B/C >๑) 				
ตัวอย่างกิจกรรม	<ul style="list-style-type: none"> • การถ่ายทอดองค์ความรู้ในการพัฒนาผลิตภัณฑ์ • การเพิ่มประสิทธิภาพกระบวนการผลิตสินค้าและบริการ • การตรวจวิเคราะห์ทางด้านกายภาพ เคมี ชีวภาพ เพื่อการรับรองมาตรฐาน • การตรวจวิเคราะห์คุณค่าทางโภชนาการทำต้นแบบผลิตภัณฑ์ทำต้นแบบบรรจุภัณฑ์ • การให้ความรู้การขายสินค้าผ่านระบบออนไลน์ • การให้ความรู้ด้านโมเดลธุรกิจ และการบริหารธุรกิจ 				
งบประมาณ	ปีละไม่เกิน ๒๕๐,๐๐๐ บาท				
ระยะเวลา	ไม่เกิน ๓ ปี (จัดทำแผนพัฒนาธุรกิจ/โมเดลธุรกิจ)				
	<table border="1"> <thead> <tr> <th>ขั้นตอนการพัฒนา</th> <th>แนวทางเบื้องต้น</th> </tr> </thead> <tbody> <tr> <td>ปีที่๑ มาตรฐานเตรียมพร้อมสู่การขอรับรองมาตรฐาน</td> <td>การให้ความรู้ เทคโนโลยี เพื่อนำไปสู่การขอรับรองมาตรฐานผลิตภัณฑ์ เช่น GMP อย. มพช.</td> </tr> </tbody> </table>	ขั้นตอนการพัฒนา	แนวทางเบื้องต้น	ปีที่๑ มาตรฐานเตรียมพร้อมสู่การขอรับรองมาตรฐาน	การให้ความรู้ เทคโนโลยี เพื่อนำไปสู่การขอรับรองมาตรฐานผลิตภัณฑ์ เช่น GMP อย. มพช.
ขั้นตอนการพัฒนา	แนวทางเบื้องต้น				
ปีที่๑ มาตรฐานเตรียมพร้อมสู่การขอรับรองมาตรฐาน	การให้ความรู้ เทคโนโลยี เพื่อนำไปสู่การขอรับรองมาตรฐานผลิตภัณฑ์ เช่น GMP อย. มพช.				

หัวข้อ	รายละเอียด	
	ปีที่ ๒ โมเดลธุรกิจขับเคลื่อนโมเดลธุรกิจ	นำโมเดลธุรกิจมาใช้ในการขายสินค้าและบริการผ่านช่องทางออนไลน์และออนไลน์
	ปีที่ ๓ ธุรกิจยั่งยืน พัฒนาธุรกิจสู่ธุรกิจเพื่อสังคม	ส่งเสริมการดำเนินงานของธุรกิจเพื่อพัฒนาไปสู่การเป็นธุรกิจเพื่อสังคม
ผลกระทบ (Impact)	มูลค่าทางเศรษฐกิจไม่น้อยกว่า ๑ เท่าของงบประมาณที่ได้รับ	

แพลตฟอร์มบ่มเพาะหมู่บ้านวิทยาศาสตร์
Science Community Incubator (SCI)



หัวข้อ	รายละเอียด
นิยาม	เพื่อนำ วทน. ไปแก้ไขปัญหาของชุมชนหมู่บ้าน(Place)ตลอดห่วงโซ่อุปทาน (Supply chain) และห่วงโซ่คุณค่า (Value chain) สร้างเศรษฐกิจชุมชนให้เข้มแข็ง
วัตถุประสงค์	๑. เพื่อนำองค์ความรู้ด้าน วทน. ไปประยุกต์ต่อยอดภูมิปัญญาสร้างเศรษฐกิจชุมชนให้เข้มแข็ง ๒. เพื่อพัฒนาชุมชน/หมู่บ้านให้มีคุณภาพชีวิตที่ดีขึ้น สามารถเพิ่มรายได้ ลดรายจ่าย เป็นต้นแบบของการนำความรู้ด้าน วทน. ไปประยุกต์ใช้ ๓. เพื่อให้ชุมชน/หมู่บ้านมีขีดความสามารถที่จะพัฒนาไปสู่ชุมชนนวัตกรรมในอนาคต
เป้าหมาย	เพิ่มคนในชุมชน/หมู่บ้านให้มีฐานคิดทางวิทยาศาสตร์ ใช้เทคโนโลยีที่เหมาะสมต่อการพัฒนาตลอดห่วงโซ่คุณค่าและนำไปสู่การเพิ่มรายได้ ลดรายจ่ายและพัฒนาคุณภาพชีวิตให้ดีขึ้น
กลุ่มเป้าหมาย	ชุมชน/หมู่บ้านที่สมาชิกมีปัญหาาร่วมกันไม่น้อยกว่า ๕๐ คนขึ้นไป
ผลผลิต (Output)	<ul style="list-style-type: none"> สมาชิกในชุมชน/หมู่บ้านมีองค์ความรู้ด้าน วทน. การใช้เทคโนโลยีที่เหมาะสมในชุมชน
ผลลัพธ์(Outcome)	<ul style="list-style-type: none"> สินค้าหรือบริการที่สร้างรายได้ ลดรายจ่าย รักษาสิ่งแวดล้อมในชุมชน
ตัวชี้วัดโครงการ	<ul style="list-style-type: none"> จำนวนผู้เข้าร่วมกิจกรรมไม่น้อยกว่า ๕๐ คน จำนวนองค์ความรู้ เทคโนโลยี นวัตกรรมที่นำไปใช้ในชุมชนไม่น้อยกว่า ๕ เรื่องต่อปี จำนวนองค์ความรู้ เทคโนโลยี นวัตกรรมที่ชุมชนนำไปใช้ประโยชน์ ร้อยละความพึงพอใจของผู้รับบริการไม่น้อยกว่า ร้อยละ ๘๐ จำนวนรายได้ที่เพิ่มขึ้น หรือรายจ่ายที่ลดลง รวมกันไม่น้อยกว่า ๑ เท่าของงบประมาณที่ได้รับ(B/C >๑)
ตัวอย่างกิจกรรม	<ul style="list-style-type: none"> อบรมให้ความรู้ด้าน วทน. ในประเด็นที่เกี่ยวข้องทั้งในรูปแบบออนไลน์และออฟไลน์ อบรมให้ความรู้ด้านการประกอบการธุรกิจ การให้คำปรึกษา การศึกษาดูงาน(ที่จำเป็น) ต่อการพัฒนากระบวนการเรียนรู้

หัวข้อ	รายละเอียด								
	<ul style="list-style-type: none"> • การจัดทำต้นแบบผลิตภัณฑ์ • การตรวจวิเคราะห์ในด้านต่างๆ 								
งบประมาณ	ปีละไม่เกิน ๒๕๐,๐๐๐ บาท								
ระยะเวลา	ไม่เกิน ๓ ปี(จัดทำแผนการพัฒนาชุมชน/แผนธุรกิจชุมชน)								
	<table border="1"> <thead> <tr> <th>ขั้นตอนการพัฒนา</th> <th>แนวทางเบื้องต้น</th> </tr> </thead> <tbody> <tr> <td>ปีที่ ๑ อยู่รอด สมาชิกในชุมชนสามารถรับองค์ความรู้และนำไปใช้ให้เกิดประโยชน์</td> <td>การให้ความรู้ เทคโนโลยีที่เหมาะสม ผ่านการอบรมเพาะ ให้คำปรึกษา สร้างต้นแบบ</td> </tr> <tr> <td>ปีที่ ๒ เข้มแข็ง ชุมชนสามารถเป็นต้นแบบและสามารถถ่ายทอดความรู้ไปยังชุมชนอื่น ๆ</td> <td>จัดให้สมาชิกในชุมชนได้ฝึกถ่ายทอดความรู้ บ่มเพาะ เพื่อให้เป็นผู้ประกอบการเพื่อสังคมในอนาคต</td> </tr> <tr> <td>ปีที่ ๓ เติบโต สร้างธุรกิจภายในชุมชน สร้างเศรษฐกิจชุมชนสู่ความยั่งยืน</td> <td>พัฒนาต้นแบบธุรกิจภายในชุมชนตามโมเดลธุรกิจกำหนด</td> </tr> </tbody> </table>	ขั้นตอนการพัฒนา	แนวทางเบื้องต้น	ปีที่ ๑ อยู่รอด สมาชิกในชุมชนสามารถรับองค์ความรู้และนำไปใช้ให้เกิดประโยชน์	การให้ความรู้ เทคโนโลยีที่เหมาะสม ผ่านการอบรมเพาะ ให้คำปรึกษา สร้างต้นแบบ	ปีที่ ๒ เข้มแข็ง ชุมชนสามารถเป็นต้นแบบและสามารถถ่ายทอดความรู้ไปยังชุมชนอื่น ๆ	จัดให้สมาชิกในชุมชนได้ฝึกถ่ายทอดความรู้ บ่มเพาะ เพื่อให้เป็นผู้ประกอบการเพื่อสังคมในอนาคต	ปีที่ ๓ เติบโต สร้างธุรกิจภายในชุมชน สร้างเศรษฐกิจชุมชนสู่ความยั่งยืน	พัฒนาต้นแบบธุรกิจภายในชุมชนตามโมเดลธุรกิจกำหนด
	ขั้นตอนการพัฒนา	แนวทางเบื้องต้น							
	ปีที่ ๑ อยู่รอด สมาชิกในชุมชนสามารถรับองค์ความรู้และนำไปใช้ให้เกิดประโยชน์	การให้ความรู้ เทคโนโลยีที่เหมาะสม ผ่านการอบรมเพาะ ให้คำปรึกษา สร้างต้นแบบ							
ปีที่ ๒ เข้มแข็ง ชุมชนสามารถเป็นต้นแบบและสามารถถ่ายทอดความรู้ไปยังชุมชนอื่น ๆ	จัดให้สมาชิกในชุมชนได้ฝึกถ่ายทอดความรู้ บ่มเพาะ เพื่อให้เป็นผู้ประกอบการเพื่อสังคมในอนาคต								
ปีที่ ๓ เติบโต สร้างธุรกิจภายในชุมชน สร้างเศรษฐกิจชุมชนสู่ความยั่งยืน	พัฒนาต้นแบบธุรกิจภายในชุมชนตามโมเดลธุรกิจกำหนด								
ผลกระทบ(Impact)	มูลค่าทางเศรษฐกิจไม่น้อยกว่า ๑ เท่าของงบประมาณที่ได้รับ								

๔. ขั้นตอนการดำเนินงาน

๔.๑ สำนักงานปลัดกระทรวงการอุดมศึกษา วิทยาศาสตร์ วิจัยและนวัตกรรม (สป.อว.) ประกาศเปิดรับข้อเสนอโครงการเบื้องต้น (Project brief) เพื่อให้เครือข่ายคลินิกเทคโนโลยีส่งข้อเสนอโครงการเบื้องต้นภายใต้ ๔ แพลตฟอร์มผ่านระบบคลินิกเทคโนโลยีออนไลน์ (CMO)

๔.๒ สป.อว. โดยกองส่งเสริมและประสานเพื่อประโยชน์ทางวิทยาศาสตร์ วิจัยและนวัตกรรม (กปว.) จะดำเนินการพิจารณาคัดเลือกข้อเสนอโครงการเบื้องต้น (Project brief) และประกาศหรือแจ้งเครือข่ายคลินิกเทคโนโลยีสำหรับข้อเสนอโครงการเบื้องต้น (Project brief) ที่ผ่านการคัดเลือก

๔.๓ สป.อว. แจ้งให้เครือข่ายคลินิกเทคโนโลยีที่ข้อเสนอโครงการเบื้องต้น (Project brief) ผ่านการคัดเลือก จัดส่งข้อเสนอโครงการฉบับเต็ม (Full project)

๔.๔ สป.อว. จัดประชุมคณะกรรมการดำเนินงานโครงการส่งเสริมการนำ วทน. เพื่อเพิ่มศักยภาพการผลิตและเศรษฐกิจชุมชน เพื่อพิจารณาเกณฑ์การให้คะแนน และจัดแบ่งกลุ่มคณะกรรมการฯ ในการพิจารณาข้อเสนอโครงการฉบับเต็ม (Full project)

๔.๕ สป.อว. สรุปคะแนนจากคณะกรรมการฯ และประกาศหรือแจ้งเครือข่ายคลินิกเทคโนโลยีสำหรับข้อเสนอโครงการที่ผ่านการพิจารณาจากคณะกรรมการฯ

๔.๖ เครือข่ายคลินิกเทคโนโลยีจัดส่งข้อเสนอโครงการ (Full project) ที่มีการปรับแก้ตามความเห็นของคณะกรรมการฯ พร้อมหนังสือตอบยืนยันการขอรับการสนับสนุนงบประมาณ แผนการดำเนินงานและแผนการใช้จ่ายงบประมาณ

๔.๗ กปว. ดำเนินการขออนุมัติสนับสนุนงบประมาณจากปลัดกระทรวงการอุดมศึกษา วิทยาศาสตร์ วิจัยและนวัตกรรม

๔.๘ ผู้รับผิดชอบโครงการดำเนินการตามแผนการดำเนินงานที่วางไว้ และรายงานความก้าวหน้าผลการดำเนินงานผ่านระบบคลินิกเทคโนโลยีออนไลน์ (CMO) ทุกไตรมาส

๔.๙ กปอ. และคณะกรรมการฯ ลงพื้นที่เพื่อติดตาม และประเมินผลการดำเนินงาน

๔.๑๐ ผู้รับผิดชอบโครงการจัดส่งรายงานฉบับสมบูรณ์

๕. กรอบวงเงินงบประมาณ(รายละเอียดเพิ่มเติมศึกษาแต่ละแพลตฟอร์มบทที่ ๒-๕)

แพลตฟอร์ม	กรอบวงเงิน สนับสนุน	ระยะเวลา ดำเนินการ	วิธีการ
แพลตฟอร์มบริการให้คำปรึกษาและข้อมูลเทคโนโลยี (Technology Consulting Service : TCS)	๒๕๐,๐๐๐	รายปี	จัดทำแผนประจำปี
แพลตฟอร์มเพิ่มศักยภาพเครือข่าย (Network Capacity Building : NCB)	๒๕๐,๐๐๐ ต่อปี	ไม่เกิน ๓ ปี	จัดทำแผนพัฒนา ๓ ปี และแผนรายปี
แพลตฟอร์มเพิ่มศักยภาพธุรกิจชุมชน (Building Community Enterprise :BCE)	๒๕๐,๐๐๐ ต่อปี	ไม่เกิน ๓ ปี	จัดทำแผนพัฒนา ๓ ปี และแผนรายปี
แพลตฟอร์มบ่มเพาะหมู่บ้านวิทยาศาสตร์ (Science Community Incubator: SCI)	๒๕๐,๐๐๐ ต่อปี	ไม่เกิน ๓ ปี	จัดทำแผนพัฒนา ๓ ปี และแผนรายปี

๖. กำหนดเวลาและสถานที่ในการจัดส่งข้อเสนอโครงการ

สป.อว. กำหนดปฏิทินการดำเนินงานประจำปีงบประมาณ ดังนี้

กิจกรรม	พ.ค.	มิ.ย.	ก.ค.	ส.ค.	ก.ย.	ต.ค.	พ.ย.
๑. เปิดรับข้อเสนอโครงการเบื้องต้น(Project brief)							
๒. เครือข่ายคลินิกเทคโนโลยีบันทึกข้อเสนอโครงการเบื้องต้น (Project brief) และวีดิโอการนำเสนอเข้าสู่ระบบคลินิก เทคโนโลยีออนไลน์							
๓. คณะทำงานพิจารณาข้อเสนอโครงการเบื้องต้นพิจารณา โครงการ							
๔. ประกาศผลโครงการที่ผ่านการพิจารณาเบื้องต้น							
๕. เปิดรับข้อเสนอโครงการฉบับเต็ม(Full project)							
๖. ประชุมคณะกรรมการดำเนินงานโครงการส่งเสริมการนำ วทน. เพื่อเพิ่มศักยภาพการผลิตและเศรษฐกิจชุมชนเพื่อ พิจารณาข้อเสนอโครงการฉบับเต็ม(Full project)							
๗. ประกาศผลโครงการที่ผ่านการพิจารณาสนับสนุน งบประมาณ ประจำปีงบประมาณ พ.ศ.							
๘. สนับสนุนงบประมาณประจำปีงบประมาณ พ.ศ.							

หมายเหตุ : ปฏิทินการดำเนินงานอาจจะมีการเปลี่ยนแปลงได้ตามความเหมาะสม



๗. การจัดส่งข้อเสนอโครงการ

(๑) ข้อเสนอโครงการเบื้องต้น (Project brief) จัดส่งผ่านระบบคลินิกเทคโนโลยีออนไลน์ (CMO)

(๒) ข้อเสนอโครงการฉบับเต็ม (Full project) จัดส่งเอกสารตามที่อยู่ด้านล่าง

สถานที่จัดส่ง : กองส่งเสริมและประสานเพื่อประโยชน์ทางวิทยาศาสตร์ วิจัยและนวัตกรรม
สำนักงานปลัดกระทรวงการอุดมศึกษา วิทยาศาสตร์ วิจัยและนวัตกรรม
อาคารพระจอมเกล้า ถ.พระรามที่ ๖ เขตราชเทวี กทม. ๑๐๔๐๐

โทรศัพท์ : ๐ ๒๓๓๓ ๓๙๑๗

โทรสาร : ๐ ๒๓๓๓ ๓๙๓๒

เมลล์ภาคเหนือ

: clinictech.mostnorth61@gmail.com

เมลล์ภาคตะวันออกเฉียงเหนือ

: clinictech.mostesan61@gmail.com

เมลล์ภาคกลาง/ตะวันออก

: clinictech.mostceneast61@gmail.com

เมลล์ภาคใต้

: clinictech.mostsouth61@gmail.com

